

HACETTEPE ÜNİVERSİTESİ

2011 MALİ YILI

Onkoloji Enstitüsü

FAALİYET RAPORU

Ankara 2012

Hacettepe Üniversitesi Onkoloji Enstitüsü

20 Temmuz 1982 tarihinde Yüksek Öğretim Kurulu tarafından kurulan Hacettepe Üniversitesi Onkoloji Enstitüsü ülkemizin önde gelen kapsamlı kanser merkezlerinden bir tanesidir. Enstitüde yürütülmekte olan yüksek lisans ve doktora programları ülkemizde onkoloji alanında gereksinim duyulan insan gücünün yetiştirilmesine çok önemli katkılarda bulunmaktadır.

Onkoloji Enstitüsü'nde aktif durumda yürütülen altı programda halen 31 öğrenci mezuniyet-sonrası eğitim almakta ve araştırmalarını sürdürmektedirler. Onkoloji alanında eğitim ve teknolojilerin tanıtımında yalnız üniversitemiz elemanlarına değil, diğer üniversite ve sağlık kuruluşlarından hatta yurt dışından gelen elemanlara imkân sağlanmakta ve böylece bu konuda ülkemizde ihtiyaç duyulan insan gücü açığını kapatmaya yardımcı olunmaktadır.

Onkoloji Enstitüsü Hastanesi'ne yurdun her köşesinden gelen kanser hastalarının tedavileri güncel protokoller, modern teknolojik imkanlar ve multidisipliner yaklaşımla gerçekleştirmektedir. Bu tedavilerin gerçekleşmesinde üst düzey eğitilmiş onkoloji uzmanları, öğretim üye ve elemanları ayaktan tedavi, aferez ve kök hücre nakli hemşireleri, diyet uzmanları, psikolog ile sosyal hizmet uzmanlarının çok önemli katkıları bulunmaktadır. Enstitümüz, kanser alanında yürütmekte olduğu temel ve klinik araştırma projelerinin giderek odaklanmasına özen göstermekte ve bu konularda uluslararası kuruluşlarla bilimsel işbirliğine öncelik vermektedir. Halen, M.D.Anderson Kanser Merkezi (Houston,A.B.D.), Johns Hopkins Üniversitesi (Baltimore,A.B.D.), Pittsburgh Üniversitesi Kanser Merkezi (Pittsburgh,A.B.D.), Thomas Jefferson Üniversitesi Kimmel Kanser Merkezi (Philadelphia, A.B.D.) ve Gustave-Roussy (Paris,Fransa) ile işbirliklerimiz devam etmektedir. Yanısıra, Uluslararası Kanser Savaş Örgütü (UICC), ASCO, ASH, EBMT , SIOP, ASHI, EFI ve CIBMTR gibi uluslararası kuruluşların toplantı ve kongrelerine üyelerimizin aktif katılımları sürmektedir. Enstitü Müdürü Prof. Dr. Emin Kansu Thomas Jefferson Üniversitesi Tıp Fakültesi İç Hastalıkları Hematoloji/Onkoloji Bölümü'nde "Adjunct Professor" olarak görev yapmaktadır. Enstitü öğretim üyesi Prof. Dr. M.Tezer Kutluk UICC Yönetim Kurulu üyeliği görevinde bulunmaktadır.

Halen Enstitümüzün kadrolu 24 öğretim elemanı ve 3 idari personeli vardır. Enstitümüzün uygulama merkezi olan Hacettepe Onkoloji Hastanesi'nde enstitümüzün kadrolu öğretim elemanlarının dışında H.Ü. Tıp Fakültesi'nin İç Hastalıkları, Çocuk Sağlığı ve Hastalıkları, Radyasyon Onkolojisi Ana Bilim Dallarında kadrosu bulunan öğretim elemanları da görevlendirmeli olarak hizmet vermektedirler. 2009 yılında Onkoloji Hastanemizin giriş holleri, asansörleri, temel onkoloji, medikal onkoloji, pediatrik onkoloji, radyoloji ve nükleer tıp anabilim dallarının renovasyonları yapılarak hastalara modern ortamlarda hizmet verilmesi sağlanmıştır. Yapımı hızla süren Erişkin Kök Hücre Nakli Ünitesi'nin 2012 yılı içinde hizmete girmesi amaçlanmıştır. Hastanemizin Bölüm 92'de Palyatif Bakım Servisi 2011 yılı içinde hizmete girmiştir

Enstitümüz, prevantif onkoloji alanına kuruluşundan bugüne büyük önem vermektedir. Prevantif Onkoloji Anabilim Dalımız Sigara Bırakma Ünitesi başta olmak üzere kanserden korunma konusunda toplumun ve medyanın doğru bilgilendirmesine hazırlanmış oldukları etkin yazılı ve görsel materyaller ile 2009 yılı sonunda aktive edilen interaktif Web sitesi aracılığıyla önemli katkılarda bulunmaktadır.

Enstitümüz 1997 tarihinde kurulan Hacettepe Onkoloji Enstitüsü Vakfı'nca gerçekleştirilen Hacettepe Umut Evi, Hasta Yakınları Kongresi ve 2011 yılında VII cisi düzenlenen "ONKOLOJİ SEMPOZYUMLARI" gibi etkinlikleri ile bilimsel ve sosyal alanlarda da çalışmalarını gururla sürdürmektedir.

Prof. Dr. Emin Kansu
Enstitü Müdürü

I- GENEL BİLGİLER

A. Misyon ve Vizyon

Misyon

Kanserin önlenmesinde ve etkin tedavisinde öncü bir kuruluş olarak, evrensel standartlarda, üstün nitelikli bilim insanı yetiştirmek ve bilgi üretmektir.

Vizyon

Yetiştirdiği bilim insanları, ürettiği bilgi ve teknoloji ile kanser kontrolünde dünyanın lider kuruluşlarından biri olmaktır.

B. Yetki, Görev ve Sorumluluklar

20 Temmuz, 1982 tarihli, 41 Sayılı Kanun Hükmünde Kararname ile Hacettepe Üniversitesi Onkoloji Enstitüsü kurulmuştur. 1982-1983 Güz Yarı Yılında 3 Anabilim Dalı ve 10 Bilim Dalı ile eğitime başlanmıştır. Bugün toplam 7 programda yüksek lisans ve doktora eğitimine devam etmektedir. Enstitümüz 1982 yılına 2547 sayılı YÖK Kanunu ile kurulan üç onkoloji enstitüsünden birisidir ve İstanbul Üniversitesi ile aynı yıl kurulmuştur.

Kuruluşundan bugüne kadar görev yapan Enstitü Müdürleri aşağıda listelenmiştir:

Enstitü Müdürleri

Doç. Dr. Necati KÜÇÜKSU	25.07.1982 - 29.05.1983
Prof. Dr. Turan KUTKAM	29.05.1983 - 29.05.1989
Prof. Dr. Dinçer FIRAT	29.05.1989 - 05.02.1999
Prof. Dr. A. Şevket RUACAN	05.02.1999 - 19.04.2004
Prof. Dr. M. Tezer KUTLUK	01.06.2004 - 07.01.2008
Prof. Dr. A. Şevket RUACAN	07.01.2008 - 16.10.2009
Prof. Dr. Emin KANSU	26.10.2009 - Halen

C. İdareye İlişkin Bilgiler

1- Fiziksel Yapı

Enstitümüz merkez kampüste, Onkoloji Hastanesi'nin 2. katında yer almaktadır. Enstitünün bünyesinde 80 kişilik bir konferans salonu, iki adet 40 kişilik toplantı salonu (derslik), 16 kişinin rahatlıkla çalışabileceği bir kitaplık ve 6 büro mevcuttur. Kitaplıkta onkoloji, hematoloji ve radyoterapi konusyla ilgili kitaplar ile dergiler bulundurulmaktadır.

1.1- Eğitim Alanları, Derslikler ve Ofisler

1.1.2. Ofis Alanları			
Alt Birim	Ofis Sayısı	M2	Açıklamalar
Onkoloji Enstitüsü Müdürlüğü	6	120	
Klinik Onkoloji Anabilim Dalı	21	150	
Temel Onkoloji Anabilim Dalı	7	150	
Preventif Onkoloji Anabilim Dalı	8	160	
TOPLAM	42	580	

1.2- Sosyal Alanlar

1.2.6. Toplantı-Konferans Salonları				
Kapasitesi	Toplantı Salonu	Konferans Salonu	Eğitim Salonu	Toplam
0-50 Kişilik	1	0	1	0
51-75 Kişilik	0	0	0	0
76-100 Kişilik	0	1	0	0
101-150 Kişilik	0	0	0	0
151-250 Kişilik	0	0	0	0
TOPLAM	1	1	1	0

1.2.7. Tesis, Makine ve Cihazlar Listesi

Hesap Kodu	I. Düzey Kodu	II. Duzey Kodu	DAYANIKLI TASINIRLAR	Ölçü Birimi	Miktarı
253	2	2	İnşaat Makineleri ve Aletleri	ADET	1
253	2	8	Etiketleme ve Numaralandırma Makineleri	ADET	1
253	2	10	Matbaacılıkta Kullanılan Makina ve Aletler	ADET	1
253	3	1	Yıkama, Temizleme, Ütüleme Cihaz ve Araçları	ADET	5
253	3	2	Beslenme/Gıda, Mutfak Cihaz ve Aletleri	ADET	3
253	3	5	Tıbbi ve Biyolojik Amaçlı Kullanılan Cihazlar ve Aletler	ADET	1
253	3	6	Araştırma, Üretim Amaçlı Cihazları ve Aletleri	ADET	2

1.2.8. Demirbaşlar Listesi

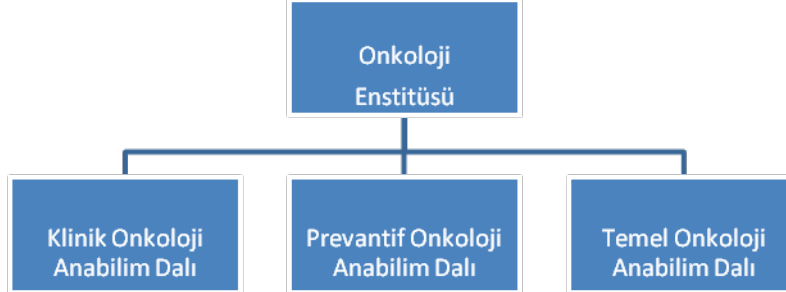
Hesap Kodu	I. Düzey Kodu	II. Duzey Kodu	DAYANIKLI TASINIRLAR	Ölçü Birimi	Miktarı
255	1	2	Temsil ve Tören Demirbaşları	ADET	4
255	1	4	Seyahat, Muhafaza ve Taşıma Amaçlı Demirbaş Niteliğindeki Taşınırlar	ADET	2
255	1	5	Hastanede Kullanılan Demirbaş Niteliğindeki Taşınırlar	ADET	16
255	2	1	Bilgisayarlar ve Sunucular	ADET	41
255	2	2	Bilgisayar Çevre Birimleri	ADET	54
255	2	3	Tekstir ve Çoğaltma Makineleri	ADET	4
255	2	4	Haberleşme Cihazları	ADET	14
255	2	5	Ses, Görüntü ve Sunum Cihazları	ADET	43
255	2	99	Diğer Büro Makineleri ve Aletleri Grubu	ADET	5
255	3	1	Büro Mobilyaları	ADET	222
255	3	2	Misafirhane, Konaklama ve Barınma Amaçlı Mobilyalar	ADET	5
255	7	2	Basılı Yayınlar	ADET	1

255	7	3	Görsel ve İşitsel Kaynaklar	TAKIM	1
255	10	3	Yangın Söndürme ve Tedbir Cihaz ve Araçları	ADET	1

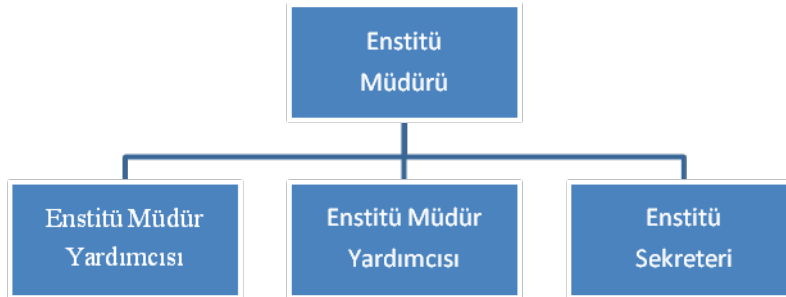
1.2.8. Diğer Sosyal Faaliyetler

Bölümler	Sayısı	Üye Sayısı	Açıklamalar
TOPLAM	0	0	

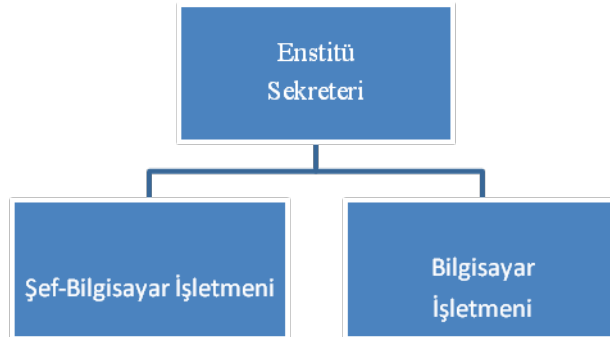
2- Örgüt Yapısı



Şekil 1: Akademik Kuruluş Şeması



Şekil 2: İdari Kuruluş Şeması



3- Bilgi ve Teknolojik Kaynaklar

Onkoloji Hastanesi'nin 2. Katında yer alan Onkoloji Enstitüsü'nün ağ cihazları ve fiber kablolama olmak üzere bilişim hizmetleri alanına yönelik alt yapı olanakları tamamen yenilenmiş ve sorunsuz hizmet vermektedir. Bu nedenle bilişim sisteminin düzgün çalışmasının, çalışan akademik ve idari personelinin başarısına katkısı büyüktür. İş akışının hızlı ve sorunsuz olarak yerine ulaşması zamandan kazanç sağlamakta ve hedefe ulaşmamıza yardımcı olmaktadır.

3.1- Yazılımlar ve Bilgisayarlar

3.1.1. Yazılım ve Bilgisayarlar			
Cinsi	İdari Amaçlı (Adet)	Eğitim Amaçlı (Adet)	Araştırma Amaçlı (Adet)
Yazılım	0	0	0
Masa Üstü Bilgisayarlar	7	0	0
Taşınabilir Bilgisayarlar	2	0	0
Diğer Bilgisayarlar ve Sunucular	7	6	7
TOPLAM	16	6	7

3.3- Diğer Bilgi ve Teknolojik Kaynaklar

3.3.1. Diğer Bilgi ve Teknolojik Kaynaklar				
Cinsi	İdari Amaçlı (Adet)	Eğitim Amaçlı (Adet)	Araştırma Amaçlı (Adet)	Toplam
Projeksiyon	0	4	0	4
Slayt Makinesi	0	0	0	0
TepeGöz	0	1	0	1
Episkop	0	0	0	0
Barkod Okuyucu	0	0	0	0
Baskı Makinesi	0	0	0	0
Fotokopi Makinesi	3	0	0	3
Faks	1	0	0	1
Fotograf Makinesi	0	1	0	1
Kameralar	0	0	0	0
Televizyonlar	1	0	0	1
Tarayıcılar	2	0	0	2
Müzik Setleri	0	0	0	0
Mikroskoplar	0	1	5	6
DVD ler	0	0	0	0

4- İnsan Kaynakları

Onkoloji Enstitüsü'nde çalışanların bilgi, beceri ve yeteneklerine uygun alanlarda istihdam edilip bu alanlarda yükselmelerine olanak sağlanabilmesi için gerekli akademik kadrolarda sıkıntı yaşanmaktadır. Öğretim üyesi ile araştırma görevlisi arasında geçişi sağlayacak akademik uzman, öğretim görevlisi ve yardımcı doçent ve öncelikle araştırma görevlisi kadrolarına çok fazla ihtiyaç duyulmaktadır.

4.1- Akademik Personel

4.1.1. Akademik Personel						
	Kadroların Doluluk Oranına Göre				Kadroların İstihdam Şekline Göre	
	Dolu	Boş	Toplam	Doluluk Oranı %	Tam Zamanlı	Yarı Zamanlı
Profosör	7	1	8	87.5	7	0
Doçent	3	0	3	100	3	0
Yrd. Doçent	1	0	1	100	1	0
Öğretim Görevlisi	3	0	3	100	3	0
Okutman	0	0	0	0	0	0
Uzman	2	0	2	100	2	0
Çevirici	0	0	0	0	0	0
Eğitim-Öğretim Planlamacısı	0	0	0	0	0	0
Araştırma Görevlisi	8	8	16	88.89	8	0

4.3- Diğer Üniv. Görevlendirilen Akademik Personel

4.3.1. Üniversitemizden Diğer Üniversitelerde Görevlendirilen Akademik Personel			
Unvan	Bağlı Olduğu Bölüm	Görevlendirildiği Üniversite	Kişi Sayısı
Araştırma Görevlisi	0	0	0
Doçent	0	0	0
Eğt. Öğrt. Planlamacısı	0	0	0
Okutman	0	0	0
Profosör	0	0	0
Uzman	0	0	0
Yrd.Doçent	0	0	0
Çevirici	0	0	0
Öğretim Görevlisi	0	0	0
TOPLAM			0

4.4- Başka Üniversitelerden Üniversitemizde Görevlendirilen Akademik Personel

4.4.1. Başka Üniversitelerden Üniversitemizde Görevlendirilen Akademik Personel			
Unvan	Çalıştığı Bölüm	Geldiği Üniversite	Kişi Sayısı
Profosör	0	0	0
Doçent	0	0	0
Yrd.Doçent	0	0	0
Öğretim Görevlisi	0	0	0
Okutman	0	0	0
Uzman	0	0	0
Çevirici	0	0	0
Eğt. Öğrt. Planlamacısı	0	0	0
Araştırma Görevlisi	0	0	0
TOPLAM			0

4.5- Sözleşmeli Akademik Personel

4.5.1. Sözleşmeli Akademik Personel	
Unvan	Kişi Sayısı
Profesör	0
Doçent	0
Yrd. Doçent	0
Öğretim Görevlisi	0
Uzman	0
Okutman	0
Sanatçı Öğrt. Elm.	0
Sahne Uygulamacısı	0
TOPLAM	0

4.6- Akademik Personelin Yaş İtibariyle Dağılımı

4.6.1. Akademik Personelin Yaş İtibariyle Dağılımı						
	23 yaş ve altı	23-30 yaş	31-35 yaş	36-40 yaş	41-50 yaş	51 yaş üzeri
Kişi Sayısı	0	7	4	1	9	3

4.7- İdari Personel

4.7.1. İdari Personel (Kadroların Doluluk Oranına Göre)				
	Dolu	Boş	Toplam	Doluluk Oranı %
Avukatlık Hizmetleri Sınıfı	0	0	0	0
Din Hizmetleri Sınıfı	0	0	0	0
Eğitim ve Öğretim Hizmetleri Sınıfı	0	0	0	0
Genel İdari Hizmetler	3	0	3	100
Sağlık Hizmetleri Sınıfı	0	0	0	0
Teknik Hizmetleri Sınıfı	0	0	0	0
Yardımcı Hizmetli	0	2	2	0
TOPLAM	3	2	5	

4.8- İdari Personelin Eğitim Durumu

4.8.1. İdari Personelin Eğitim Durumu					
	İlköğretim	Lise	Ön Lisans	Lisans	Y.L. ve Dokt.
Kişi Sayısı	0	0	0	3	0

4.9- İdari Personelin Hizmet Süreleri

4.9.1. İdari Personelin Hizmet Süresine Göre Dağılımı						
	1-3 yıl	4-6 yıl	7-10 yıl	11-15 yıl	16-20 yıl	21 yıl üzeri
Kişi Sayısı	0	1	0	0	1	1

4.10- İdari Personelin Yaş İtibariyle Dağılımı

4.10.1. İdari Personelin Yaş İtibariyle Dağılımı						
	23 yaş ve altı	23-30 yaş	31-35 yaş	36-40 yaş	41-50 yaş	51 yaş üzeri
Kişi Sayısı	0	1	0	1	0	1

4.11- İşçiler

4.11.1. İşçiler (Çalıştıkları Pozisyona Göre)			
	Dolu	Boş	Toplam
4/B Sözleşmeliler	0	0	0
4/B Sözleşmeliler	0	0	0
İşçiler	0	0	0
İşçiler	0	0	0
TOPLAM	0	0	0
TOPLAM	0	0	0

4.11.2. Sürekli İşçilerin Hizmet Süresine Göre Dağılımı						
	1-3 yıl	4-6 yıl	7-10 yıl	11-15 yıl	16-20 yıl	21 yıl üzeri
Kişi Sayısı	0	0	0	0	0	0
Yüzde	0	0	0	0	0	0

4.11.3. Sürekli İşçilerin Yaş İtibariyle Dağılımı						
	23 yaş ve altı	23-30 yaş	31-35 yaş	36-40 yaş	41-50 yaş	51 yaş üzeri
Kişi Sayısı	0	0	0	0	0	0
Yüzde	0	0	0	0	0	0

5- Sunulan Hizmetler

5.1.Eđitim Hizmetleri

5.1.Eđitim Hizmetleri

Onkoloji Enstitüsünde lisansüstü eğitim yarıyıl/yıl esasına göre düzenlenmektedir. Öğretim elemanlarımızca onkoloji alanındaki son gelişmeler yakından takip edilerek öğrencilerimizin eğitim kalitesi geliştirilmektedir. Derslerimiz Türkçe ve İngilizce olarak verilmektedir.

Akademik Hizmetler:

Yüksek lisans ve doktora programındaki dersler, Tıp Fakültesi'nin mezuniyet-öncesi ve mezuniyet-sonrası çok disiplinli eğitim toplantıları ve her yıl düzenlenen onkoloji alanında bilgilerin güncel olarak sunulduğu Onkoloji Sempozyumları Enstitünün akademik faaliyetlerinin başında gelmektedir. Bunların dışında Enstitümüz öğretim üyeleri ulusal ve uluslararası düzeydeki bilimsel toplantılara bildiri ve konferans sunumları yanısıra, panellerde konuşmacı ve oturum başkanları olarak da görev almaktadırlar.

Onkoloji alanında temel ve klinik araştırmaların planlanması ve yürütülmesinde, Hacettepe Hastanelerinin kanser kayıt sistemine bilimsel ve sekreteryaya desteđi sağlanması, koruyucu onkoloji, psiko-sosyal onkoloji ve onkoloji hemşireliği gibi onkolojinin farklı alanlarında da hizmet vermektedir.

Tıpta Uzmanlık Eđitimi Yapanlar			
	2009	2010	2011
TOPLAM	0	0	0

Yandal Uzmanlık Eđitimi Yapanlar			
	2009	2010	2011
TOPLAM	0	0	0

5.1.1. Öğrenci Sayıları

Birim Adı	I. Öğretim			II. Öğretim			Toplam		Genel Toplam
	E.	K.	Top.	E.	K.	Top.	K.	E.	
TOPLAM	0	0	0	0	0	0	0	0	0

5.1.4. Enstitülerdeki Öğrencilerin Yüksek Lisans (Tezli/ Tezsiz) ve Doktora Programlarına Dağılımı

Fakülte / Anabilim Dalı	Programı	Yüksek Lisans Yapan Sayısı		Doktora Yapan Sayısı	Toplam
		Tezli	Tezsiz		
Klinik Onkoloji	Radyoterapi Fiziyi	15	0	0	15
Temel Onkoloji	Tümör Biyolojisi ve İmmünolojisi	5	0	6	11
Temel Onkoloji	Tümör Biy. ve İmmünolojisi MD.Ph.D.	0	0	4	4
Preventif Onkoloji	Kanser Epidemiyolojisi	1	0	0	1
TOPLAM		21	0	10	31

**5.1.6. Üniversiteden Ayrılan Öğrencilerin Sayısı
(Yatay Geçiş Dışındaki Nedenlerle)**

	Ayrılanların (Kaydı Silinenlerin) Sayısı					Toplam	Öğrenci Sayısı	Oran %
	Kendi İst.	Öğr. Ücr. Ve Katkı payı Yat.	Başarısızlık (Azami Süre)	Yük. Öğ. Çıkarma	Diğer			
Onkoloji Enstitüsü	0	0	0	0	0	0	0	0
TOPLAM	0	0	0	0	0	0	0	0

5.1.7. Yabancı Uyruklu Öğrencilerin Sayısı ve Bölümleri

	Bölümü		
	Kız	Erkek	Toplam
Onkoloji Enstitüsü	3	2	5
TOPLAM	3	2	5

5.1.8. Disiplin Cezası Alan Öğrencilerin Sayısı ve Aldıkları Cezalar

	Yük. Öğ. Çıkarma	2 Yarı Yıl Uzakl.	1 Yarı Yıl Uzakl.	1 Hafta- 1 Ay Arası Uzakl.	Kınama	Uyarma	Toplam
Onkoloji Enstitüsü	0	0	0	0	0	0	0
TOPLAM	0	0	0	0	0	0	0

5.2 Saęlık Hizmetleri

İdari Hizmetler

Üniversite yönetimi ve Üniversitenin dięer birimleri ile işbirlięi ve eşgüdümün saęlanması, Hacettepe Tıp Fakültesi ve Hacettepe Onkoloji Hastanesi ile işbirlięinin saęlanması ve yürütülmesi; Enstitünün düzenledięi bilimsel toplantılara sekretarya desteęinin verilmesi idari hizmetlerin başında gelmektedir.

5. İdari Hizmetler

5.3 İdari Hizmetler

Enstitü'nün tüm idari hizmetleri Üniversite yönetimi ve Üniversitenin dięer birimleri ile mükemmel bir uyum, karşılıklı anlayış ve eşgüdüm içinde Tıp Fakültesi, Onkoloji Hastanesi ve Saęlık Bilimleri Enstitüsü ile işbirlięi yapılarak yürütülmektedir.

Enstitünün düzenledięi bilimsel toplantılara sekretarya desteęi verilmesi ve Enstitünün lisansüstü öğrenci işlerinin takibi ile akademik ve idari kadronun iş takiplerinin yürütülmesi mevcut üç idari personelin çalışması ile gerçekleştirilmektedir.

5.4 Diğer Hizmetler

5.4.1 Hizmet, Bilim-Sanat, Teşvik ve Grup Başarı Ödülleri

Ödül Türü	2006	2007	2008	2009	2010	2011	Toplam
Bilim Ödülü	0	0	0	0	0	0	0
Bilimde Hizmet Ödülü	0	0	0	0	0	0	0
Bilimde Teşvik Ödülü	0	0	0	0	0	0	0
Sanat Ödülü	0	0	0	0	0	0	0
Sanatta Hizmet Ödülü	0	0	0	0	0	0	0
Sanatta Teşvik Ödülü	0	0	0	0	0	0	0
Araştırma Başarı Ödülü(Grup)	0	0	0	0	5	1	6
TOPLAM	0	0	0	0	5	1	6

5.4.2 Yurtdışı Kongre Katılım Desteği (Döner Sermaye İşletmesince Verilen)

Yıllar	Desteklenen Kişi Sayısı	Destek Verilen Tutar (YTL)	Genel Toplam (YTL)
TOPLAM	0	0	0

2011 Yılı Döner Sermaye İşletmesi Gelir Gider Tablosu

Birim	GELİRLER				TAHSİLATLAR			GİDERLER		
	TAHAKKUKLAR		Kesinti Tutarı	Toplam Tahakkuk Eden Gelir	Tahsil Edilen Gelir	2010 Yılı Devir Banka Mevcudu	Toplam Banka	Tahakkuk Eden Gider (Cari)	2011 Yılı Devir Ödeme	Toplam Tahakkuk Eden Gider
TOPLAM	0	0								

6- Yönetim ve İç Kontrol Sistemi (Mali Yönetim ve Harcama Öncesi Kontrol Sistemi)

Enstitümüze yapılacak atamalar, satın almalar ve ihaleler Üniversitemiz Rektörlüğü ilgili daire başkanlıklarınca yapılmaktadır.

D- Diğer Hususlar

II- AMAÇ ve HEDEFLER

A. Birim Amaç ve Hedefleri

Stratejik Amaçlar				Stratejik Hedefler
Stratejik Amaç-1	Eğitim	Kalitesinin	Geliştirilmesi	Hedef-1 Eğitim için enstitüye başvuran ve programlara kabul edilen kayıtlı öğrenci sayısının 2017 yılında 2012 yılına göre 10 öğrenci artırılması
Stratejik Amaç-1	Eğitim	Kalitesinin	Geliştirilmesi	Hedef-2 Eğitimlerini en fazla bir dönem uzatarak tamamlayan öğrenci oranının 5 yılda %50'nin ve eğitim programlarını tamamlayan öğrenci oranının 5 yılda %90'ın üzerine çıkarılması
Stratejik Amaç-1	Eğitim	Kalitesinin	Geliştirilmesi	Hedef-3 Öğrenci memnuniyetinin ve tatmin düzeyinin yüksek tutulması ve ortanca memnuniyet düzeyinin 2012 sonunda her alt başlık için nötr ve üzerinde, 2017 yılı sonunda olumlu ve üzerinde olması
Stratejik Amaç- 2	Araştırma	altyapısının ve araştırmalardan alınan ürünlerin iyileştirilmesi		Hedef-1 Araştırma projelerinin kalitesi ve sayısında (SCI kapsamına giren yüksek impakt faktörü dergilerde ve Avrupa Birliği projelerinde yer alabilme) 2012 yılına göre 2017 yılında en az %20 artış
Stratejik Amaç- 2	Araştırma	altyapısının ve araştırmalardan alınan ürünlerin iyileştirilmesi		Hedef-2 Enstitü bünyesinden çıkan yayın kalite ve sayısında 2012 yılına göre 2017 yılında en az %30 artış
Stratejik Amaç- 3	Kurum içi, ulusal ve uluslararası işbirliklerinin geliştirilmesi	kurulması ve		Hedef-1 Kurum içi işbirliğinin artırılması
Stratejik Amaç- 3	Kurum içi, ulusal ve uluslararası işbirliklerinin geliştirilmesi	kurulması ve		Hedef-2 Ulusal işbirliklerinin geliştirilmesinde 2012 yılına göre 2017 yılında en az %20 artış
Stratejik Amaç- 3	Kurum içi, ulusal ve uluslararası işbirliklerinin geliştirilmesi	kurulması ve		Hedef-3 Uluslararası işbirliklerinin geliştirilmesinde 2012 yılına göre 2017 yılında en az %20 artış

B. Temel Politikalar ve Öncelikler

B- Temel Politikalar ve Öncelikler

Enstitümüzdeki faaliyetler Eğitim, Araştırma ve Uygulama alanlarında sürdürülmekte olup stratejik planımızda belirtilen amaç ve hedefler doğrultusunda gerçekleştirilmektedir. Enstitü bünyesinde yapılan faaliyetler aşağıdaki şekilde özetlenebilir;

1. Eğitim;

- a) Lisansüstü eğitim programları
- b) Mezuniyet-Sonrası Kurslar, Sempozyumlar ve Kongreler
- c) Birim içi haftalık eğitim toplantıları

2. Araştırma:

- a) TÜBİTAK, DPT, Hacettepe Üniversitesi Bilimsel Araştırma Birimi (BAP), Türk Kanser Araştırma ve Savaş Kurumu ve Özel Sektör destekli temel ve uygulamalı araştırma projeleri.
- b) Lisansüstü tez çalışmaları

3. Uygulama:

- a) Hacettepe Onkoloji Hastanesi poliklinik ve yataklı servislerine başvuran hastaların teşhis, tedavi ve bakımı,
- b) Kamu ve özel sektörden gelen danışmanlık taleplerinin karşılanması.
- c) Sağlık Bakanlığı, TÜBİTAK, Atom Enerjisi Kurumu ve benzeri kuruluşlara kanser konusunda danışmanlık hizmeti verilmesi,

Ayrıca Enstitümüzde görevli öğretim elemanları ve öğretim üyeleri Üniversitemiz Tıp Fakültesi, Sağlık Bilimleri Enstitüsü v.b. birimlerin eğitim ve hizmet faaliyetlerinde yer almaktadır.

C. Diğer Hususlar

III- FAALİYETLERE İLİŞKİN BİLGİ VE DEĞERLENDİRMELER

A- Mali Bilgiler

1- Bütçe Uygulama Sonuçları

BİRİM BÜTÇESİ							
	Bütçe Ödeneği	Eklenen (*)	Düşülen (**)	Kullanılabilir Serbest Ödenek	Harcama	Bloke	Kalan
01- Personel Giderleri	919	65	0	854	847,534	0	6,465
02- Sos. Güv. Kur. D. Prim. Giderleri	181	0	0	181	176,782	0	4,217
03- Mal ve Hizmet Alım Giderleri	15	4,335	0	18,155	6,505	0	10,057
05- Cari Transferler	0	0	0	0	0	0	0
06- Sermaye Giderleri	0	0	0	0	0	0	0
TOPLAM	1.115	69,335	0	1.053,155	1.030,821	0	20,739

ÖZ GELİR						
ÖZ GELİR	Bütçe Ödeneği	2010 Yılından Devreden	2011 Yılı Gerçekleşme	Gerçekleşme Durumu %	Gider / Harcama	Sonuç (Kalan/ Bloke)
TOPLAM	0	0	0	0	0	0

B- Performans Bilgileri

1- Faaliyet ve Proje Bilgileri

1.1.Faaliyet Bilgileri

1.1.1 Ulusal ve Uluslar Arası Bilimsel Toplantı Sayısı (<i>Üniversite Öğretim Üyeleri veya İdari Kesim Tarafından Düzenlenen</i>)						
FAALİYET TÜRÜ	Fakülte	Enstitü	Y.Okul	Meslek Y.Okulu	İdari Birimler	TOPLAM
Sempozyum ve Kongre	0	83	0	0	0	83
Konferans	0	50	0	0	0	50
Panel	0	30	0	0	0	30
Eğitim Semineri	0	55	0	0	0	55
Diğer Seminerler	0	15	0	0	0	15
Açık Oturum	0	3	0	0	0	3
Söyleşi	0	0	0	0	0	0
Tiyatro	0	0	0	0	0	0
Konser	0	0	0	0	0	0
Sergi	0	0	0	0	0	0
Turnuva	0	0	0	0	0	0
Teknik Gezi	0	0	0	0	0	0
TOPLAM	0	236	0	0	0	236

1.1.2 Ulusal ve Uluslar Arası Bilimsel Toplantılara Katılan Sayısı

(Üniversite ve Diğer Kuruluşlar Tarafından Düzenlenen toplantılara Öğretim Elemanı/İdari Personel katılımı)

FAALİYET TÜRÜ	Fakülte	Enstitü	Y.Okul	Meslek Y.Okulu	İdari Birimler	TOPLAM
Sempozyum ve Kongre	0	135	0	0	0	135
Konferans	0	89	0	0	0	89
Panel	0	30	0	0	0	30
Eğitim Semineri	0	50	0	0	0	50
Diğer Seminerler	0	20	0	0	0	20
Açık Oturum	0	14	0	0	0	14
Söyleşi	0	0	0	0	0	0
Tiyatro	0	2	0	0	0	2
Konser	0	3	0	0	0	3
Sergi	0	7	0	0	0	7
Turnuva	0	1	0	0	0	1
Teknik Gezi	0	0	0	0	0	0
TOPLAM	0	351	0	0	0	351

1.1.4. Öğrenciye ve Personele Sunulan Barınma, Yemek ve Sağlık Hizmetleri

	Barınma Hizmeti			Yemek Hizmetleri	Sağlık Hizmetleri	
	Barınma Hizmetinden Yararlanan Kişi Sayısı	Ortalama Barınma Hizmeti Süresi/Gün	Oda Başına Kişi Sayısı	Yemek Hizmetinden Yararlanan Sayısı	Mediko Sağlık Hizmetinden Yararlananların Sayısı	Medikodan 2. ve 3. Basamak Sevk Edilenlerin Sayısı
TOPLAM	0	0	0	0	0	0

Sporcu Bilgileri					
	Katılınan Spor Dalı Sayısı	Müsabakalara Katılan Kişi Sayısı	Kazanılan Madalya Sayısı	Milli Sporcu Sayısı	Toplam
TOPLAM	0	0	0	0	0

1.2. Yayınlarla İlgili Faaliyet Bilgileri

İndekslere Giren Hakemli Dergilerde Yapılan Yayınlar						
	Uluslar Arası Makale	Ulusal Makale	Uluslar Arası Bildiri	Ulusal Bildiri	Kitap	Toplam
Fakülte	0	0	0	0	0	0
Yüksekokul	0	0	0	0	0	0
Enstitü	69	15	50	88	2	224
Meslek Yüksekokulu	0	0	0	0	0	0
İdari Birimler	0	0	0	0	0	0
TOPLAM	69	15	50	88	2	224

Editörlük ve Hakemlik Yapan Öğretim Üyesi Sayısı / Dergi Sayısı				
	Editörlük/Hakemlik Yapan Öğretim Üyesi Sayısı	Editörlük/Hakemlik Yapılan Kitap Sayısı	Dergi Hakemliği Yapan Öğretim Üyesi Sayısı	Hakemliği Yapılan Dergi Sayısı
Fakülte	0	0	0	0
Yüksekokul	0	0	0	0
Enstitü	30	0	28	22
Meslek Yüksekokulu	0	0	0	0
İdari Birimler	0	0	0	0
TOPLAM	30	0	28	22

2011 Yılına Ait Atıf İndekslerde Yer Alan Hacettepe Adresli Yayınlar

WOS'da İndekslenen	Makale	Diğer Yayınlar
TOPLAM	0	0

2011 Yılı Wos'da İndekslenen H.Ü. Yayın Sayılarının İndekslerle ve Fakültelere Göre Dağılımı

FAKÜLTE	SCI	SSCI	A&HCI
Diş Hekimliği	0	0	0
Eczacılık	0	0	0
Edebiyat	0	0	0
Eğitim	0	0	0
Enstitüler	50	1	0
Fen	0	0	0
İktisadi İdari Bilimler	0	0	0
Meslek Yüksekokulları	0	0	0
Mühendislik	0	0	0
Tıp	0	0	0
Yüksekokullar	0	0	0
*Diğer1	0	0	0
*Diğer2	0	0	0
*Diğer3	0	0	0
*Diğer4	0	0	0
*Diğer5	0	0	0
TOPLAM	50	1	0

Atıf İndekslerde Yer Alan Hacettepe Adresli "Makale" Türü Yayınların İndekslere ve Fakültelere Göre Dağılımı* 2011

Fakülte/Enstitü/ Yüksekokul	Yayınlarn İlk Yazar Dağılımı	Yayınlarn Bölüm ve İndekslere Göre Dağılımı *			Fakulte Yayın Sayısı **
		SCI	SSCI	AHCI	
Eczacılık	0	0	0	0	0
Edebiyat	0	0	0	0	0
Eğitim	0	0	0	0	0
Diş	0	0	0	0	0
Enstitüler	0	50	1	0	0
Fen	0	0	0	0	0
İktisadi İdari Bilimler	0	0	0	0	0
Mühendislik	0	0	0	0	0
Tıp	0	0	0	0	0
Sağlık Bilimleri	0	0	0	0	0
Yüksekokullar	0	0	0	0	0
Diğer ***	0	0	0	0	0
TOPLAM	0	50	1	0	0

1.3. Üniversiteler Arasında Yapılan İkili Anlaşmalar

1.4. Proje Bilgileri

Bilimsel Araştırma Proje Sayısı					
PROJELER	2007				
	Önceki Yılda Devreden Proje	Yıl İçinde Eklenen Proje	Toplam	Yıl İçinde Tamamlanan Proje	Toplam Ödenek YTL
DPT	0	0	0	0	0
TUBİTAK	5	0	5	1	435.000
A.B.	0	0	5	0	0
DİĞER	3	4	7	1	316.398
DÖSE PAYINDAN	1	0	1	1	10.000
TOPLAM	9	4	18	3	761.398

Bilimsel Araştırma Proje Bütçesi					
YILLAR	2006	2007	2008	2009	2010
DPT	45.550	0	0	0	0
TUBİTAK	0	0	60.000	286.000	25.000
A.B.	0	0	0	0	0
DİĞER	0	40.000	125.000	75.000	200.000
DÖSE PAYINDAN	0	0	0	0	10.000
TOPLAM	45.550	40.000	185.000	361.000	235.000

3- Performans Sonuçlarının Değerlendirilmesi

Stratejik Amaçlar	Stratejik Hedefler	Hedeflenen	Gerçekleşme Durumu (%)	Açıklama
Stratejik Amaç-1 Eğitim Kalitesinin Geliştirilmesi	Hedef-1 Eğitim için enstitüye başvuran ve programlara kabul edilen kayıtlı öğrenci sayısının 2017 yılında 2012 yılına göre 10 öğrenci artırılması			
Stratejik Amaç-1 Eğitim Kalitesinin Geliştirilmesi	Hedef-2 Eğitimlerini en fazla bir dönem uzatarak tamamlayan öğrenci oranının 5 yılda %50'nin ve eğitim programlarını tamamlayan öğrenci oranının 5 yılda %90'ın üzerine çıkarılması			
Stratejik Amaç-1 Eğitim Kalitesinin Geliştirilmesi	Hedef-3 Öğrenci memnuniyetinin ve tatmin düzeyinin yüksek tutulması ve ortanca memnuniyet düzeyinin 2012 sonunda her alt başlık için nötr ve üzerinde, 2017 yılı sonunda olumlu ve üzerinde olması			
Stratejik Amaç-2 Araştırma altyapısının ve araştırmalardan alınan ürünlerin iyileştirilmesi	Hedef-1 Araştırma projelerinin kalitesi ve sayısında (SCI kapsamına giren yüksek impakt faktörü dergilerde ve Avrupa Birliği projelerinde yer alabilme)2012 yılına göre 2017 yılında en az %20 artış			
Stratejik Amaç-2 Araştırma	Hedef-2 Enstitü bünyesinden çıkan			

altyapısının ve arařtırmalardan alınan ürünlerin iyileřtirilmesi	yayın kalite ve sayısında 2012 yılına göre 2017 yılında en az %30 artıř			
Stratejik Amaç-3 Kurum ii, ulusal ve uluslararası iřbirliklerinin kurulması ve geliřtirilmesi	Hedef-1 Kurum ii iřbirliĐinin artırılması			
Stratejik Amaç-3 Kurum ii, ulusal ve uluslararası iřbirliklerinin kurulması ve geliřtirilmesi	Hedef-2 Ulusal iřbirliklerinin geliřtirilmesinde 2012 yılına göre 2017 yılında en az %20 artıř			
Stratejik Amaç-3 Kurum ii, ulusal ve uluslararası iřbirliklerinin kurulması ve geliřtirilmesi	Hedef-3 Uluslar arası iřbirliklerinin geliřtirilmesinde 2012 yılına göre 2017 yılında en az %20 artıř			

4- Performans Bilgi Sisteminin DeĐerlendirilmesi

5- DiĐer Hususlar

IV- KURUMSAL KABİLİYET ve KAPASİTENİN DEĞERLENDİRİLMESİ

A- Üstünlükler

A- Üstün Yönlerimiz;

- 1- Akademik personelin yurt dışında önemli merkezlerde eğitim almış ve görev yapmış olmaları
- 2- Enstitü ve hastanenin kanser alanında multidisipliner yaklaşımli bir mükemmelliyet merkezi olması
- 3- Kanser alanında önemli bir referans merkezi olan Enstitü'nün ile ilaç ve teknoloji endüstrileri tarafından araştırmalar için öncelikli tercih edilmesi
- 4- Uluslararası dergilerde yayın yapabilme kabiliyetinin üst düzeyde olması
- 5- Bilimsel araştırmalar için uygun hasta sayısının bulunması
- 6- Enstitü öğretim üye ve elemanlarının yabancı dil bilgisinin üst düzeyde olması
- 7- Teknolojiyi kullanarak bilgiye ulaşma kolaylığının bulunması
- 8- Enstitü'nün hastalar, toplum ve diğer kurumlar tarafından saygı ile karşılanması, güvenilir olması ve kurumlar tarafından referans ve danışma merkezi olarak kabullenilmesi

B- Fırsatlarımız;

- 1- Stratejik konumlarda Hacettepe kökenli, konusunda uluslararası saygınlığa sahip ve bilimsel düzeyi üstün öğretim üyelerinin bulunması
- 2- TÜBİTAK'ın bilimsel araştırmalara yüksek miktarda fon ayırması
- 3- Ortadoğudan ve Türki ülkelerden Enstitü'ye çalışmaya gelebilecek bilim adamlarının olması
- 4- Akredite olarak yurt dışı işbirliği ve özel sağlık sigortalarını Onkoloji Enstitüsünü cazibe merkezi olabilmesine çalışmak
- 5- Stratejik planlamayı kullanarak laboratuvar ve kök hücre nakli programını akredite etmek
- 6- Sağlık Bakanlığı ile yakın işbirliği içinde olmak ve bilimsel ilişkileri geliştirmek (Prevantif Onkoloji Anabilim Dalı'nın sigara bırakma projesinde olduğu gibi)
7. Onkoloji'nin her alanında inovasyona ve özgün düşünceye öncelik veren eğitim sistemlerini oluşturmak ve uygulamaya geçmesine öncelik etmek

B- Zayıflıklar

Zayıf Yönlerimiz;

- 1-Yeni hizmet, özgün ürün (kitap, broşür) veya patent geliştirilmesinde gecikme
- 2- Enstitünün yurtdışında önemli onkoloji merkezleri ile ortak gelişim proje sayılarının az olması
- 3- Araç-gereçlerin yenilenme ve geliştirilme ihtiyacı
- 4- İş yükü nedeniyle, akademik personelin araştırmalara zaman ayırma potansiyelinin kısıtlı olması
- 5-Koruyucu onkolojide ülkeyi kapsayan çalışmaların az olması

C- Değerlendirme

E- Değerlendirme

Kanser gerek sık görülmesi gerekse yüksek mortalite nedeni ile önemli bir toplum sağlığı sorunudur. Kanserli hasta sayıları giderek artmaktadır ve bu konuda ülkemizde kurumlararası işbirliği ile kapsamlı tedbirler alınmalıdır. Ülkemizde onkoloji alanında yeterli sayıda insan gücü ve kapsamlı bilimsel araştırmalar henüz az sayılardadır. Bu açıdan enstitümüz mezuniyet sonrası eğitim alanındaki faaliyetlerini arttırmalıdır. Hacettepe Hastanelerinin Radyoterapi alanında 2006 sonrasında yapmış olduğu yatırımlar, enstitümüzün bu alanda daha çok araştırma ve eğitim vermesine imkan sağlayacaktır. Enstitü bu farkındalıkla tedbirlerini almalı ve bu duruma hızla uyum sağlayarak verimliliğini arttırmalıdır. Bu açıdan 2012 yılında öğrenci alımına başlayacak olan Radyoterapi Fiziki doktora programı son derece önemlidir. Ayrıca Hacettepe Onkoloji Hastanesinde Erişkin Kemik İliği Nakli servislerinin yeniden yapılandırılması ile bu alanda da planlı eğitim ve araştırmalar güçlendirilmelidir. Hastanemize başvuran kanserli hastaların sayılarının artması ile onkolojinin tüm alanlarında eğitim ve araştırma faaliyetlerine daha fazla yatırım yapılması, akademik kadrolarının artırılması ve inovasyona yönelik çalışmaların özendirilmesi gerekmektedir.

V- ÖNERİ VE TEDBİRLER

V- ÖNERİ VE TEDBİRLER

Kanserli hasta sayılarının giderek artması nedeniyle sağlıkta geri ödeme sistemindeki değişiklikler Hacettepe Onkoloji Hastanesinin girdilerini değiştirmekte ve Enstitümüzün eğitim ve araştırma faaliyetleri de bu gelişmelerden olumsuz etkilenmektedir. Bu nedenle, Enstitü hastane hizmetlerinde doğrudan sorumluluk almasa da etkilenecektir. Bu açıdan eğitim ve araştırma alanında uluslararası işbirlikleri ile yapılan faaliyetler güçlendirilmelidir. Onkoloji Enstitüsü diğer onkoloji kurumları ile ilişkilerde çok merkezli araştırmalar açısından ülkemizde önderlik yapmalıdır.

İÇ KONTROL GÜVENCE BEYANI

Harcama yetkilisi olarak yetkim dahilinde;

Bu raporda yer alan bilgilerin güvenilir, tam ve doğru olduğunu beyan ederim.

Bu raporda açıklanan faaliyetler için idare bütçesinden harcama birimimize tahsis edilmiş kaynakların etkili, ekonomik ve verimli bir şekilde kullanıldığını, görev ve yetki alanım çerçevesinde iç kontrol sisteminin idari ve mali kararlar ile bunlara ilişkin işlemlerin yasallık ve düzenliliği hususunda yeterli güvenceyi sağladığını ve harcama birimimizde süreç kontrolünün etkin olarak uygulandığını bildiririm.

Bu güvence, harcama yetkilisi olarak sahip olduğum bilgi ve değerlendirmeler, iç kontroller, iç denetçi raporları ile Sayıştay raporları gibi bilgim dahilindeki hususlara dayanmaktadır.

Burada raporlanmayan, idarenin menfaatlerine zarar veren herhangi bir husus hakkında bilgim olmadığını beyan ederim. (22.02.2012)

Prof. Dr. Emin KANSU
Enstitü Müdürü