



HACETTEPE ÜNİVERSİTESİ

ONKOLOJİ ENSTİTÜSÜ
2010 YILI FAALİYET RAPORU

SUNUŞ

Hacettepe Üniversitesi Onkoloji Enstitüsü

1982 yılında Yüksek Öğretim Kurulu tarafından kurulan Hacettepe Üniversitesi Onkoloji Enstitüsü ülkemizin önde gelen kapsamlı kanser merkezlerinden bir tanesidir. Enstitüde yürütülmekte olan yüksek lisans, doktora ve klinik yan dal uzmanlık programları ülkemizde onkoloji alanında gereksinim duyulan insan gücünün yetiştirilmesine çok önemli katkılarda bulunmaktadır.

Onkoloji Enstitüsü'nde aktif durumda altı programda halen 29 öğrenci mezuniyet –sonrası eğitim almakta ve araştırmalarını sürdürmektedirler. Enstitümüzde, Onkoloji alanında eğitim ve teknolojilerin tanıtımında yalnız üniversitemiz elemanlarına değil, diğer üniversite ve sağlık kuruluşlarından hatta yurt dışından gelen elemanlara imkan sağlanmakta ve böylece bu konuda ülkemizde ihtiyaç duyulan insan gücü açığını kapatmaya yardımcı olunmaktadır.

Onkoloji Enstitüsü Hastanesi'ne yurdun her köşesinden gelen kanser hastalarının tedavileri güncel protokoller, modern teknolojik imkanlar ve multidisipliner yaklaşımla gerçekleştirilmektedir. Bu tedavilerin gerçekleşmesinde üst düzey eğitilmiş onkoloji uzmanı, öğretim üyesi ve elemanları ayaktan tedavi, aferez ve kök hücre nakli hemşireleri, diyet uzmanları, psikolog ile sosyal hizmet uzmanlarının çok önemli katkıları bulunmaktadır. Enstitümüz, kanser alanında yürütmekte olduğu temel ve klinik araştırma projelerinin giderek odaklanmasına özen göstermekte ve bu konularda uluslararası kuruluşlarla bilimsel işbirliğine öncelik vermektedir. Halen, M.D. Anderson Kanser Merkezi (Houston, A.B.D.), Johns Hopkins Üniversitesi (Baltimore, A.B.D.), Pittsburgh Üniversitesi Kanser Merkezi (Pittsburgh, A.B.D.), Thomas Jefferson Üniversitesi Kimmel Kanser Merkezi (Philadelphia, A.B.D.) ve Gustave-Roussy (Paris, Fransa) ile işbirliklerimiz devam etmektedir. Bu kuruluşların yanı sıra, Uluslararası Kanser Savaş Örgütü (UICC), ASCO, ASH, EBMT, SIOP, ASHI, EFI ve CIBMTR gibi uluslararası kuruluşların toplantı ve kongrelerine üyelerimizin aktif katılımları sürdürmektedir. Prof. Dr. M. Tezer Kutluk UICC Yönetim Kurulu üyesi görevini sürdürmektedir.

Halen Enstitümüzün kadrolu 24 öğretim elemanı ve 3 idari personeli bulunmaktadır. Enstitümüzün uygulama merkezi olan Hacettepe Onkoloji Hastanesi'nde enstitümüzün kadrolu öğretim elemanlarının dışında H.Ü. Tıp Fakültesi'nin İç Hastalıkları, Çocuk Sağlığı ve Hastalıkları, Radyasyon Onkolojisi Ana Bilim Dalları'nda kadrosu bulunan öğretim elemanları da

görevlendirmeli olarak hizmet vermektedirler. Ayrıca Kastamonu Üniversitesi kadrosundan 1 idari personel yetiştirilmek üzere Enstitümüzde görev yapmaktadır. 2009 yılında Onkoloji Hastanemizin Medikal Onkoloji, Radyoloji ve Nükleer Tıp Anabilim Dallarının renovasyonları yapılarak hastalara modern ortamlarda hizmet verilmesi sağlanmıştır.

Enstitümüz, Prevanatif Onkoloji alanına kuruluşundan bugüne büyük önem verilmektedir. Prevanatif Onkoloji Anabilim Dalımız "Sigara Bırakma Ünitesi" başta olmak üzere kanserden korunma konusunda toplumun ve medyanın doğru bilgilendirilmesine hazırlamış oldukları etkin yazılı ve görsel materyaller ile 2009 yılı sonunda aktive edilen İnteraktif Web sitesi aracılığıyla önemli katkılarda bulunmaktadır.

Enstitümüz 1997 tarihinde kurulan Hacettepe Onkoloji Enstitüsü Vakfı'nca gerçekleştirilen Hacettepe Umut Evi ve Hasta Yakınları Kongresi gibi etkinlikleri ile sosyal alanda da çalışmalarını gururla sürdürmektedir.

Prof. Dr. Emin KANSU
Enstitü Müdürü

GENEL BİLGİLER

I- GENEL BİLGİLER

A- Misyon ve Vizyon

Misyon

Kanserin önlenmesinde ve etkin tedavisinde öncü bir kuruluş olarak, evrensel standartlarda, üstün nitelikli bilim insanı yetiştirmek ve bilgi üretmektir.

Vizyon

Yetiştirdiği bilim insanları, ürettiği bilgi ve teknoloji ile kanser kontrolünde dünyanın lider kuruluşlarından biri olmaktır.

B- Yetki, Görev ve Sorumluluklar

Hacettepe Üniversitesi Onkoloji Enstitüsü 20 Temmuz, 1982 tarihli, 41 Sayılı Kanun Hükmünde Kararname ile kurulmuştur. 1982-1983 Güz Yarı Yılında 3 Anabilim Dalı ve 10 Bilim Dalı ile eğitime başlanmıştır. Halen ülkemizde mevcut bulunan üç onkoloji enstitüsünden birisidir ve İstanbul Üniversitesi ile aynı yıl kurulmuştur. Kuruluşundan bugüne kadar görev yapan Enstitü Müdürleri aşağıda listelenmiştir.

Enstitü Müdürleri

Doç. Dr. Necati KÜÇÜKSU	25.07.1982 - 29.05.1983
Prof. Dr. Turan KUTKAM	29.05.1983 - 29.05.1989
Prof. Dr. Dinçer FIRAT	29.05.1989 - 05.02.1999
Prof. Dr. A. Şevket RUACAN	05.02.1999 - 19.04.2004
Prof. Dr. M. Tezer KUTLUK	01.06.2004 - 07.01.2008
Prof. Dr. A. Şevket RUACAN	07.01.2008 - 16.10.2009
Prof. Dr. Emin KANSU	26.10.2009 - Halen

Tablo 1. Üniversitemiz Tarafından Yayımlanarak Uygulanan Yönetmelik ve Yönergeler

Yönetmelikler	Mevzuat Dayanağı	Resmi Gazete	
		Tarih	Sayısı
Hacettepe Üniversitesi Lisansüstü Eğitim-Öğretim ve Sınav Yönetmeliği	2547 sayılı Yük. Öğr. Kanununun 3/f Maddesi	16/08/1989	20254

C- İdareye İlişkin Bilgiler

1- Fiziksel Yapı

Enstitümüz merkez kampüste, Onkoloji Hastanesi'nin 2. katında yer almaktadır. Enstitünün bünyesinde 80 kişilik bir konferans salonu, 40 ve 50 kişilik iki derslik, 16 kişinin rahatlıkla çalışabileceği bir kitaplık /toplantı odası ve büroları mevcuttur. Kitaplıkta Onkoloji temel kitapları ile bazı dergiler bulundurulmaktadır.

1.4- Eğitim Alanları, Derslikler ve Ofisler

Onkoloji Enstitüsünde 40 ve 50 kişilik iki derslik ile 80 kişilik bir konferans salonu mevcuttur. Enstitünün lisansüstü dersleri ve bilimsel toplantıları bu salonlarda yapılmaktadır. Konferans salonu ve dersliklerde barkovizyon sabit olarak bulunmakta, ayrıca konferans salonunda barkovizyona bağlı mikroskop bulunduğundan tümör patolojisi eğitimlerine de hizmet vermektedir.

Enstitümüzde bir kitaplık, bir toplantı odası ile altı adet çalışma ofisi yer almaktadır.

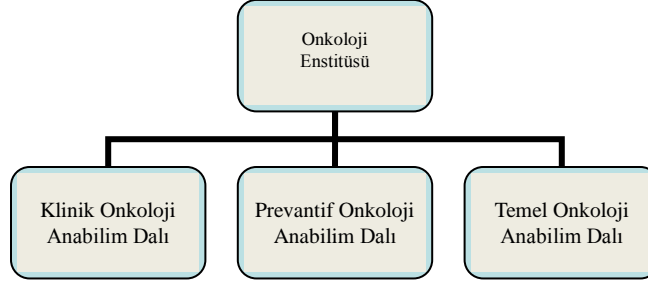
Tablo 6. Eğitim Alanları															
Eğitim Alanı	Amfi			Sınıf			Bilgisayar Lab.			Diğer			Toplam		
	t-2	t-1	t	t-2	t-1	t	t-2	t-1	t	t-2	t-1	t	t-2	t-1	t
0-25 Kişilik															
26-50 Kişilik				2	2	2							2	2	2
51-75 Kişilik															
76-100 Kişilik				1	1	1							1	1	1
101-150 Kişilik															
151-250 Kişilik															
251-Üzeri															
TOPLAM				3	3	3							3	3	3

1.6- Hastane Alanları

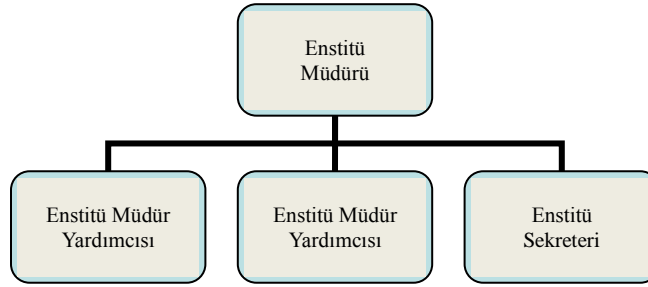
Araştırma Hastanesine sahip olan Üniversitemizde; Erişkin, İhsan Doğramacı Çocuk ve Onkoloji olmak üzere üç adet hastanemiz bulunmaktadır.

Ayrıca Sıhhiye ve Beytepe Kampuslarında Mediko-Sosyo Sağlık Merkezlerimiz de bulunmaktadır.

2- Örgüt Yapısı



Şekil 1: Akademik Kuruluş Şeması



Şekil 2: İdari Kuruluş Şeması

3- Bilgi ve Teknolojik Kaynaklar

Onkoloji Hastanesi'nin 2. Katında yer alan Onkoloji Enstitüsü'nün ağ cihazları ve fiber kablolama olmak üzere bilişim hizmetleri alanına yönelik alt yapı olanakları tamamen yenilenmiş ve sorunsuz hizmet vermektedir. Bu nedenle bilişim sisteminin düzgün çalışmasının çalışan akademik ve idari personelinin başarısına katkısı büyüktür. İş akışının hızlı ve sorunsuz olarak yerine ulaşması zamandan kazanç sağlamakta ve hedefi kucaklamamıza yardımcı olmaktadır.

3.1- Yazılımlar ve Bilgisayarlar

Tablo 12. Yazılım ve Bilgisayarlar						
Cinsi		Eğitim Amaçlı (Adet)	Araştırma Amaçlı (Adet)	Sağlık Amaçlı (Adet)	İdari Amaçlı (Adet)	Toplam
Yazılım	Üniversite Yazılımı					
	Diğerleri					
Masa Üstü Bilgisayarlar		-	-	-	7	7
Taşınabilir Bilgisayarlar		2	-	-	-	2
Diğer Bilgisayarlar ve Sunucular		6	5	-	-	11

3.3- Diğer Bilgi ve Teknolojik Kaynaklar

Tablo 18. Diğer Bilgi ve Teknolojik Kaynaklar					
Cinsi	Eğitim Amaçlı (Adet)	Araştırma Amaçlı (Adet)	Sağlık Amaçlı (Adet)	İdari Amaçlı (Adet)	Toplam
Projeksiyon	2	-	-	-	2
Slayt Makinesi	2	-	-	-	2
Tepegöz/ Doküman Kamerası	1	-	-	-	1
Episkop	-	-	-	-	-
Barkod Okuyucu ve Optik Okuyucular	-	-	-	-	-
Baskı Makinesi	-	-	-	-	-
Fotokopi Makinesi	-	-	-	3	3
Faks	-	-	-	1	1
Fotoğraf Makinesi	1	-	-	-	1
Kameralar	-	-	-	-	1
Televizyonlar	-	-	-	-	-
Tarayıcılar	-	-	-	2	2
Müzik Sistemi	-	-	-	-	-
Mikroskoplar	1	5	-	-	6

4- İnsan Kaynakları

Onkoloji Enstitüsü'nde çalışanların bilgi, beceri ve yeteneklerine uygun alanlarda istihdam edilip bu alanlarda yükselmelerine olanak sağlanabilmesi için akademik kadrolarda sıkıntı yaşanmaktadır. Öğretim üyesi ile araştırma görevlisi arasında geçişi sağlayacak akademik uzman, öğretim görevlisi ve yardımcı doçent kadrolarına çok fazla ihtiyaç duyulmaktadır.

Tablo 19. Akademik ve İdari Kadroların Gelişimi

YIL	İdari Personel (a)	Akademik Personel (b)	Toplam Kadrolu Personel c(a+b)	Geçici (d)	Sözleşmeli Personel (e)	Genel Toplam (c+d+e)
t	3	24	27	-	-	27
t-2						
t-3						
t-4						

(657 Sayılı Kanununun 4/B Maddesine tabi ve geçici personeli de kapsayacaktır.)

Tablo 20. Akademik, İdari ve Sözleşmeli Personel Dağılımı

Kadro		İdari Personel		Akademik Personel		Geçici İşçi		Sözleşmeli Personel		Genel Toplam	
		Sayı	Dağılım Oranı	Sayı	Dağılım Oranı	Sayı	Dağılım Oranı	Sayı	Dağılım Oranı	Sayı	Toplam İçindeki Pay
		a	(a/e)	b	(b/e)	c	(c/e)	d	(d/e)	e	
Personel Sayısı	Kadın	3	0,2	12	0,8	-	-	-	-	15	
	Erkek	-	-	12	1	-	-	-	-	12	
	Toplam	3	0,2	24	1,8	-	-	-	-	27	

Tablo 21. Yönetici Personel Dağılımı

Yönetici Kadrosu	Dolu			Boş	Genel Toplam	Doluluk Oranı (%)	Pers. Dağılım Oranı (%)
	Kadın	Erkek	Toplam				
Rektör							
Rektör Yardımcısı							
Genel Sekreter							
Dekan							
Enstitü Müdürü		1	1				
Yüksekokul Müdürü							
Genel Direktör							
Genel Direktör Yardımcısı							
Hastane Başhekimi							
Hastane Başhemim Yardımcısı							
Döner Sermaye İşletme Müdürü							
Genel Sekreter Yardımcısı							
Daire Başkanı							
Hukuk Müşaviri							
Fakülte Sekreteri							
Enstitü Sekreteri	1	-	1				
Yüksekokul Sekreteri							
Yurt Müdürü							
Hastane Müdürü							
Şube Müdürü							
Hastane Müdür Yardımcısı							
Yurt Müdür Yardımcısı							
Şef							
Toplam	1	1	2				

4.1- Akademik Personel

Enstitümüzde 7 profesör, 3 doçent, 1 yardımcı doçent, 4 öğretim görevlisi, 1 uzman ve 10 araştırma görevlisi hizmet etmektedir. 6 araştırma görevlisi kadrosu da boşalmış olup yakında ilan verilmesi planlanmaktadır.

Tablo 22. Akademik Personel

Hizmet Sınıflandırması	Dolu						Dolu Toplam			2010 Yılı		Doluluk Oranı (%)	Pers. Dağılım Oranı (%)	Kadroların İstihdam Şekli			
	Kadın			Erkek			t-2	t-1	T 2010	Boş	Genel Toplam			Tam Zamanlı	Oranı	Yarı Zamanlı	Oranı
	t-2	t-1	t	t-2	t-1	T 2010											
Profesör			4			3								7			
Doçent			1			2								3			
Yardımcı Doçent			1			-								1			
Öğretim Görevlisi			1			3								4			
Okutman			-			-								-			
Uzman			1			-								1			
Araştırma Gör.			5			5								10			
Çevirici			-			-								-			
Eğit.ve Öğr. Plan.			-			-								-			
Toplam			13			13								26			

Tablo 23. Akademik Personelin Birim Dağılımı																		1/3
Birim/ Bölüm/ Anabilim Dalı	Profesör						Doçent						Yardımcı Doçent					
	Dolu			Boş	Toplam	Doluluk Oranı	Dolu			Boş	Toplam	Doluluk Oranı	Dolu			Boş	Toplam	Doluluk Oranı
	Kadın	Erkek	Toplam				Kadın	Erkek	Toplam				Kadın	Erkek	Toplam			
Klinik Onkoloji	3	-	3	-	3		-	-	-				-	-	-	-	-	
Preventif Onkoloji	-	2	2	-	2		-	2	2	-	2		-	-	-	-	-	
Temel Onkoloji	1	1	2	-	2		1	-	1	-	1		1	-	1	-	1	
Toplam	4	3	7	-	7		1	2	3	-	3		1	-	1	-	1	

Tablo 23. Akademik Personelin Birim Dağılımı

2/3

Birim/ Bölüm/ Anabilim Dalı	Öğretim Görevlisi						Okutman						Uzman					
	Dolu			Boş	Toplam	Doluluk Oranı	Dolu			Boş	Toplam	Doluluk Oranı	Dolu			Boş	Toplam	Doluluk Oranı
	Kadın	Erkek	Toplam				Kadın	Erkek	Toplam				Kadın	Erkek	Toplam			
Klinik Onkoloji	-	1	1	-	1	-	-	-	-	-	-	-	1	-	1	-	1	-
Preventif Onkoloji	-	-	-	-	-	-	-	-	-	-	-	-	-	-	-	-	-	-
Temel Onkoloji	1	2	3	-	3	-	-	-	-	-	-	-	-	-	-	-	-	-
Toplam	1	3	4	-	4	-	-	-	-	-	-	-	1	-	1	-	1	-

Tablo 23. Akademik Personelin Birim Dağılımı

3/3

Birim/ Bölüm/ Anabilim Dalı	Araştırma Gör.						Çevirici						Eğit.ve Öğr. Plan.						Genel Toplam						
	Dolu			Boş	Toplam	Doluluk Oranı	Dolu			Boş	Toplam	Doluluk Oranı	Dolu			Boş	Toplam	Doluluk Oranı	Dolu			Boş	Toplam	Doluluk Oranı (%)	Pers. Dağılım Oranı (%)
	Kadın	Erkek	Toplam				Kadın	Erkek	Toplam				Kadın	Erkek	Toplam				Kadın	Erkek	Toplam				
Klinik Onkoloji	-	3	3	5	8		-	-	-				-	-	-				4	4	8	5	13		
Preventif Onkoloji	3	1	4	-	4		-	-	-				-	-	-				3	5	8	-	8		
Temel Onkoloji	2	1	3	1	4		-	-	-				-	-	-				6	4	10	1	11		
Toplam	5	5	10	6	16		-	-	-	-	-		-	-	-	-	-		13	13	26	6	32		

4.2- Yabancı Uyruklu Akademik Personel

Enstitümüzde 2547 sayılı Yükseköğretim Kanununun 34 üncü maddesine göre istihdam edilen yabancı uyruklu öğretim elemanı bulunmamaktadır.

4.3- Akademik Personelin Yurtiçi ve Yurtdışı Görevlendirmeleri

2547 sayılı Yükseköğretim Kanununun 33 üncü maddesine göre (Bölüm/Anabilim Dalı düzeyinde) yurtdışında araştırma görevlisi, lisansüstü eğitim ve öğretim görevlendirilmelerine göre çalışan yoktur.

4.4- Başka Üniversitelerden Üniversitemizde Görevlendirilen Akademik Personel

Enstitümüzde 2547 sayılı Yükseköğretim Kanununun 35 inci maddesine göre (Bölüm/Anabilim Dalı düzeyinde) araştırma görevlisi olarak görevlendirilen personel bulunmamaktadır.

Enstitümüzde 2547 sayılı Yükseköğretim Kanununun 40 inci maddesinin (a) bendine göre (Bölüm/Anabilim Dalı düzeyinde) görevlendirilen akademik personel yoktur.

4.5- Üniversitemizde Ders Saati Ücretli Görevlendirilen Akademik Personel

Enstitümüzde 2547 sayılı Yükseköğretim Kanununun 31 inci maddesine göre ders saati ücretli olarak Üniversiteler ve diğer kurumlardan görevlendirilen (Bölüm /Anabilim Dalı düzeyinde) akademik personel bulunmamaktadır.

4.6- Sözleşmeli Akademik Personel

Enstitümüzde sözleşmeli akademik personel bulunmamaktadır.

4.7- Akademik Personelin Yaş İtibariyle Dağılımı

Enstitümüz kadrolu akademik personelinin yaş dağılımlarını gösteren tablo ve grafik aşağıda sunulmuştur

Tablo 33. Akademik Personelin Yaş İtibariyle Dağılımı

Kadro	24 yaş ve altı		25-30 yaş		31-35 yaş		36-40 yaş		41-50 yaş		51 yaş üzeri		Toplam	
	Sayı	Dağılım Oranı	Sayı	Dağılım Oranı	Sayı	Dağılım Oranı	Sayı	Dağılım Oranı	Sayı	Dağılım Oranı	Sayı	Dağılım Oranı	Sayı	Toplam İçindeki Payı
	a	(a/g)	b	(b/g)	c	(c/g)	d	(d/g)	e	(e/g)	f	(f/g)	g	
Profesör	-	-	-	-	-	-	-	-	4	-	3		7	
Doçent	-	-	-	-	-	-	1	-	2	-	-		3	
Yardımcı Doçent	-	-	-	-	-	-	-	-	1	-	-		1	
Öğretim Görevlisi	-	-	-	-	1	-	1	-	2	-	-		4	
Okutman	-	-	-	-	-	-	-	-	-	-	-		-	
Uzman	-	-	1	-	-	-	-	-	-	-	-		1	
Araştırma Gör.	-	-	4	-	5	-	-	-	1	-	-		10	
Çevirici	-	-	-	-	-	-	-	-	-	-	-		-	
Eğit.ve Öğr. Plan.	-	-	-	-	-	-	-	-	-	-	-		-	
TOPLAM			5	-	6	-	2	-	10	-	3	-	26	

4.8- İdari Personel

Tablo 34. İdari Personel (Kadroların Doluluk Oranına Göre)													
Hizmet Sınıflandırması	Dolu						Dolu Toplam			2010 Yılı		Doluluk Oranı (%)	Pers. Dağılım Oranı (%)
	Kadın			Erkek						Boş	Genel Toplam		
	t-2	t-1	t	t-2	t-1	t	t-2	t-1	t				
Genel İdari Hizmetler Sınıfı	3	3	3	-	-	-	3	3	3	-	3		
Sağlık Hizmetleri Sınıfı													
Teknik Hizmetler Sınıfı													
Eğitim ve Öğretim Hiz. Sınıfı													
Avukatlık Hizmetleri Sınıfı													
Din Hizmetleri Sınıfı													
Yardımcı Hizmetler Sınıfı	-	-	-	-	-	-	-	-	-	2	2		
Toplam	3	3	3	-	-	-	-	-	3	2	5		

4.9- Özürlü İdari Personel

Enstitümüzde görev yapan özürlü idari personel bulunmamaktadır.

Tablo 35. Özürlü İdari Personel Hizmet Sınıfına Göre Dağılımı											
Hizmet Sınıfı	Unvanı	Kadın			Erkek			Toplam			Dağılım Oranı (%)
		t-2	t-1	t	t-2	t-1	t	t-2	t-1	t	
Genel İdari Hizmetler											
	Toplam										
Teknik Hizmetler											
	Toplam										
Sağlık Hizmetler											
	Toplam										
Yardımcı Hizmetler											
	Toplam										
Genel Toplam											

4.10- İdari Personelin Eğitim Durumu

Enstitümüzde kadrolu görev yapan 3 idari personel mevcuttur. İdari personelimizin üçü de lisans mezunudur. Ayrıca 1 idari personel Kastamonu Tıp Fakültesi kadrosunda olup Enstitümüzde görevlendirilmiştir.

Tablo 37. İdari Personelin Eğitim Durumu

Kadro	İlköğretim		Lise		Ön Lisans		Lisans		Y.L. ve Dokt.		Toplam	
	Sayı	Dağılım Oranı	Sayı	Dağılım Oranı	Sayı	Dağılım Oranı	Sayı	Dağılım Oranı	Sayı	Dağılım Oranı	Sayı	Toplam İçindeki Payı
	a	(a/f)	b	(b/f)	c	(c/f)	d	(d/f)	e	(e/f)	f	
Genel İdari Hizmetler Sınıfı	-	-	-	-	-	-	3	1	-	-	3	
Sağlık Hizmetleri Sınıfı												
Teknik Hizmetler Sınıfı												
Eğitim ve Öğretim Hiz. Sınıfı												
Avukatlık Hizmetleri Sınıfı												
Din Hizmetleri Sınıfı												
Yardımcı Hizmetler Sınıfı												
Toplam							3	1			3	

4.11- İdari Personelin Hizmet Süreleri

Enstitümüzde görev yapan idari personelin hizmet süreleri ile ilgili bilgiler ilişikteki tabloda yer almaktadır.

Tablo 38. İdari Personelin Hizmet Süresine Göre Dağılımı

Kadro		1-5 yıl		6-10 yıl		11-15 yıl		16-20 yıl		21-25 yıl		26-30 yıl		31 yıl ve üstü		Genel Toplam	
		Sayı	Dağılım Oranı	Sayı	Dağılım Oranı	Sayı	Dağılım Oranı	Sayı	Dağılım Oranı	Sayı	Dağılım Oranı	Sayı	Dağılım Oranı	Sayı	Dağılım Oranı	Sayı	Toplam İçindeki Payı
		a	(a/h)	b	(b/h)	c	(c/h)	d	(d/h)	e	(e/h)	f	(f/h)	g	(g/h)	h	
Genel İdari Hizmetler Sınıfı	Erkek	-	-	-	-	-	-	-	-	-	-	-	-	-	-	-	-
	Kadın	1	0,33	-	-	1	0,33	-	-	-	-	-	-	1	0,33	3	
	Toplam	1	0,33	-	-	1	0,33	-	-	-	-	-	-	1	0,33	3	
Sağlık Hizmetleri Sınıfı	Erkek																
	Kadın																
	Toplam																
Teknik Hizmetler Sınıfı	Erkek																
	Kadın																
	Toplam																
Eğitim ve Öğretim Hiz. Sınıfı	Erkek																
	Kadın																
	Toplam																
Avukatlık Hizmetleri Sınıfı	Erkek																
	Kadın																
	Toplam																
Din Hizmetleri Sınıfı	Erkek																
	Kadın																
	Toplam																
Yardımcı Hizmetler Sınıfı	Erkek																
	Kadın																
	Toplam																
Toplam	Erkek	-	-			-	-							-	-		
	Kadın	1	0,33			1	0,33							1	0,33	3	
	Toplam	1	0,33			1	0,33							1	0,33	3	

4.12- İdari Personelin Yaş İtibariyle Dağılımı

Enstitümüzde görev yapan idari personelin yaş durumuyla ilgili bilgiler ilişikteki tabloda yer almaktadır.

Tablo 39. İdari Personelin Yaş İtibariyle Dağılımı

Kadro		23 yaş v altı		24-30 yaş		31-35 yaş		36-40 yaş		41-45 yaş		46-50 yaş		51 yaş ve üstü		Genel Toplam	
		Sayı	Dağılım Oranı	Sayı	Dağılım Oranı	Sayı	Dağılım Oranı	Sayı	Dağılım Oranı	Sayı	Dağılım Oranı	Sayı	Dağılım Oranı	Sayı	Dağılım Oranı	Sayı	Toplam İçindeki Payı
		a	(a/h)	b	(b/h)	c	(c/h)	d	(d/h)	e	(e/h)	f	(f/h)	g	(g/h)	h	
Genel İdari Hizmetler Sınıfı	Erkek	-	-	-	-	-	-	-	-	-	-	-	-	-	-	-	-
	Kadın	-	-	1	0,33	-	-	1	0,33	-	-	-	-	1	0,33	3	-
	Toplam	-	-	1	0,33	-	-	1	0,33	-	-	-	-	1	0,33	3	
Sağlık Hizmetleri Sınıfı	Erkek																
	Kadın																
	Toplam																
Teknik Hizmetler Sınıfı	Erkek																
	Kadın																
	Toplam																
Eğitim ve Öğretim Hiz. Sınıfı	Erkek																
	Kadın																
	Toplam																
Avukatlık Hizmetleri Sınıfı	Erkek																
	Kadın																
	Toplam																
Din Hizmetleri Sınıfı	Erkek																
	Kadın																
	Toplam																
Yardımcı Hizmetler Sınıfı	Erkek																
	Kadın																
	Toplam																
Toplam	Erkek	-	-	-	-	-	-	-	-	-	-	-	-	-	-	-	-
	Kadın	-	-	1	0,33	-	-	1	0,33	-	-	-	-	1	0,33	3	
	Toplam	-	-	1	0,33	-	-	1	0,33	-	-	-	-	1	0,33	3	

5- Sunulan Hizmetler

5.1.Eğitim Hizmetleri

Onkoloji Enstitüsünde lisansüstü eğitim yarıyıl/yıl esasına göre düzenlenmektedir. Öğretim elemanlarımızca Onkoloji alanındaki son gelişmeler yakından takip edilerek öğrencilerimizin eğitim kalitesi geliştirilmekte; derslerimiz Türçe ve İngilizce olarak verilmektedir.

Akademik Hizmetler:

Yüksek lisans ve doktora programındaki dersler, Tıp Fakültesi'nin mezuniyet öncesi eğitimindeki dersler, mezuniyet sonrası çok disiplinli eğitim toplantıları ve her yıl düzenlenen onkoloji alanında bilgilerin güncel olarak sunulduğu Onkoloji Sempozyumu, Enstitünün akademik faaliyetlerinin başında gelmektedir. Bunların dışında Enstitümüz öğretim üyeleri Ulusal ve Uluslararası düzeydeki bilimsel toplantılara bildiri ve konferans sunumu yanında, panel oturum başkanı olarak katılmaktadırlar.

Onkoloji alanında temel ve klinik araştırmaların planlanması ve yürütülmesinde, Hacettepe Hastanelerinin kanser kayıt sistemine bilimsel ve sekreteryaya desteği sağlanması hususu ile koruyucu onkoloji, psiko-sosyal onkoloji, onkoloji hemşireliği gibi onkolojinin farklı alanlarında da hizmet vermektedir.

Enstitü Öğrenci Sayısı

Enstitümüzde 3 Anabilim Dalına baęlı olarak 6 programda lisansüstü eğitim verilmektedir. Bu programlarda yüksek lisans ve doktora eğitimi bu güne kadar tezli olarak sürdürülmüştür. Öğrenci kayıtlarımız Sağlık Bilimleri Enstitüsü'nce yürütölmektedir.

Tablo 47. Öğrenci Sayıları

Birim Adı		I. Öğretim					II. Öğretim					Yükseklisans					Doktora					Genel Toplam				
		t-2	t-1	t	Artış Oranı	Ünv. İçindeki Payı	t-2	t-1	t	Artış Oranı	Ünv. İçindeki Payı	t-2	t-1	t	Artış Oranı	Ünv. İçindeki Payı	t-2	t-1	t	Artış Oranı	Ünv. İçindeki Payı	t-2	t-1	t	Artış Oranı	Ünv. İçindeki Payı
		a	b	c	(c-b)/b	c/(c toplam)	d	e	f	(f-e)/e	f/(f toplam)	g	h	ı	(ı-h)/h	ı/(ı toplam)	j	k	l	(l-k)/k	l/(l toplam)	m	n	o	(o-n)/n	o/(o toplam)
Fakülteler	Erkek																									
	Kız																									
	Toplam																									
Yüksekokullar	Erkek																									
	Kız																									
	Toplam																									
Enstitüler	Erkek	-	-	-	-	-	-	-	-	-	12	12	13			3	4	3			15	16	16			
	Kız	-	-	-	-	-	-	-	-	-	8	10	7			3	3	6			11	13	13			
	Toplam										20	22	20			6	7	9			26	29	29			
Meslek Yüksekokulları	Erkek																									
	Kız																									
	Toplam																									
Toplam	Erkek																									
	Kız																									
	Toplam																									

Enstitümüzden çeşitli nedenlerle ayrılan, kaydı silinen öğrenci bulunmamaktadır.

Tablo 52. Kaydı Silinen Öğrenci Sayısı (Yatay Geçiş Dışındaki Nedenlerle)

Birim	Ayrılanların (Kaydı Silinenlerin) Sayısı					Toplam	Öğrenci Sayısı	Oran %
	Kendi İst.	Öğr. Ücr. Ve Katkı payı Yat.	Başarısızlık (Azami Süre)	Yük. Öğ. Çıkarma	Diğer			
Fakülteler								
Yüksekokullar								
Enstitüler								
Meslek Yüksekokulları								
Toplam								

Tablo 53. Yabancı Uyruklu Öğrencilerin Sayısı ve Bölümleri

Birim (2010 – 2011 Bahar Dönemi İtibariyle)	Kız	Erkek	Toplam
Fakülteler			
Yüksekokullar			
Enstitüler	2 Temel Onkoloji	-	2
Meslek Yüksekokulları			
Toplam	2	-	2

Enstitümüzden uzaklaştırma, kinama veya uyarı cezası alan öğrenci bulunmamaktadır.

Tablo 54. Disiplin Cezası Alan Öğrencilerin Sayısı ve Aldıkları Cezalar

Birim	Yüksek Öğr. Çıkarma	2 Yarı Yıl Uzaklaştırılan	1 Yarı Yıl Uzaklaştırılan	1 Hafta-1 Ay Arası Uzaklaştırılan	Kınama	Uyarma	Toplam
Fakülteler							
Yüksekokullar							
Meslek Yüksekokulları							
Toplam							

Tablo 57. Önlisans/Lisans/Yükseklisans/Doktora Öğrencilerine İlişkin Veriler

Birim/Bölüm	Öğretim Elemanı Sayısı	Öğrenci Sayısı	Başarılı Ortalama Öğrenci Sayısı	Yıllık Ders Saati Toplamı	Öğr. Elamanı/ Öğrenci Sayısı	Öğr. Elamanı/ Ders Saati	Ders Saati/ Öğr. Elamanı	Öğrenci Sayısı/ Öğr. Elamanı	Ortalama Başarı Durumu
	<i>a</i>	<i>b</i>	<i>c</i>	<i>d</i>	<i>(a/b)</i>	<i>(a/d)</i>	<i>(d/a)</i>	<i>(b/a)</i>	<i>(c/b)</i>
Klinik Onkoloji	4	15		28	0,26	0,14	7	3,75	
Preventif Onkoloji	4	3		31	1,33	0,12	7,75	0,75	
Temel Onkoloji	7	9		28	0,77	0,25	4	1,28	
Toplam									

5.2 Sağlık Hizmetleri

İdari Hizmetler

Üniversite yönetimi ve Üniversitenin diğer birimleri ile işbirliği ve eşgüdümün sağlanması, Hacettepe Tıp Fakültesi ve Hacettepe Onkoloji Hastanesi ile işbirliğinin sağlanması ve yürütülmesi; Enstitünün düzenlediği bilimsel toplantılara sekreteryaya desteğinin verilmesi idari hizmetlerin başında gelmektedir.

5.3 İdari Hizmetler

Üniversite yönetimi ve Üniversitenin diğer birimleri ile işbirliği ve eşgüdüm sağlanarak, Tıp Fakültesi, Onkoloji Hastanesi ve Sağlık Bilimleri Enstitüsü ile işbirliği sağlanarak yürütülmektedir.

Enstitünün düzenlediği bilimsel toplantılara sekreteryaya desteği verilmesi ve Enstitünün lisansüstü öğrenci işlerinin takibi ile akademik ve idari kadronun iş takiplerinin yürütülmesi üç idari personelin çalışması ile gerçekleştirilmektedir.

5.4.2- Hizmet, Bilim-Sanat, Teşvik ve Grup Başarı Ödülleri

Enstitümüz öğretim üyesi 1 kişi Bilimde Teşvik Ödülü ve 4 öğretim elemanımız da Araştırma Başarı ödülü (Grup) almışlardır.

Tablo 68. Hizmet, Bilim-Sanat, Teşvik ve Grup Başarı Ödülleri					
Ödül Türü	t-4	t-3	t-2	t-1	t
Bilim Ödülü					
Bilimde Hizmet Ödülü					
Bilimde Teşvik Ödülü					1
Sanat Ödülü					
Sanatta Hizmet Ödülü					
Sanatta Teşvik Ödülü					
Araştırma Başarı Ödülü (Grup)					1
TOPLAM					2

AMAÇ VE HEDEFLER

II- AMAÇ ve HEDEFLER

A- Birim Amaç ve Hedefleri

Stratejik Amaçlar		Stratejik Hedefler	
Stratejik Amaç-1	Eğitim Kalitesinin Geliştirilmesi	Hedef-1	Eğitim için enstitüye başvuran ve programlara kabul edilen kayıtlı öğrenci sayısının 2010 yılında 2005 yılına göre 5 öğrenci artırılması
		Hedef-2	Eğitimlerini en fazla bir dönem uzatarak tamamlayan öğrenci oranının 5 yılda %50'nin ve eğitim programlarını tamamlayan öğrenci oranının 5 yılda %90'ın üzerine çıkarılması
		Hedef-3	Öğrenci memnuniyetinin ve tatmin düzeyinin yüksek tutulması ve ortanca memnuniyet düzeyinin 2007 sonunda her alt başlık için nötr ve üzerinde, 2010 sonunda olumlu ve üzerinde olması
Stratejik Amaç-2	Araştırma altyapısının ve araştırmalardan alınan ürünlerin iyileştirilmesi	Hedef-1	Araştırma projelerinin kalitesini ve sayısını gösterir yandaki 8 parametrede 2006 yılında belirlenene göre 2010 yılında en az %20 artış
		Hedef-2	Enstitü bünyesinden çıkan yayın kalite ve sayısını gösterir yandaki 7 parametrede 2006 yılında belirlenene göre 2010 yılında en az %20 artış
		Hedef-3	
Stratejik Amaç-3	Kurum içi, ulusal ve uluslararası işbirliklerinin kurulması ve geliştirilmesi	Hedef-1	Kurum içi işbirliğinin artırılması
		Hedef-2	Ulusal işbirliklerinin geliştirilmesini gösterir yandaki 8 sayısal parametrede 2006 yılında belirlenene göre 2010 yılında en az %20 artış
		Hedef-3	Uluslar arası işbirliklerinin geliştirilmesini gösterir yandaki 8 sayısal parametrede 2006 yılında belirlenene göre 2010 yılında en az %20 artış

B Temel Politikalar ve Öncelikler

Enstitümüzdeki faaliyetler Eğitim, Araştırma ve Uygulama alanlarında sürdürülmekte olup stratejik planımızda belirtilen amaç ve hedefler doğrultusunda gerçekleştirilmektedir. Enstitü bünyesinde yapılan faaliyetler aşağıdaki şekilde özetlenebilir;

1. Eğitim;

- a) Lisansüstü eğitim programları
- b) Kurs, Sempozyum ve kongreler
- c) Birim içi eğitim toplantıları

2. Araştırma:

- a) TÜBİTAK, Hacettepe Üniversitesi Bilimsel Araştırma Birimi, Türk Kanser Araştırma ve Savaş Kurumu, Özel Sektör destekli araştırma projeleri.
- b) Lisansüstü tez çalışmaları

3. Uygulama:

- a) Hacettepe Onkoloji Hastanesi poliklinik ve yataklı servislerine başvuran hastaların teşhis, tedavi ve bakımı,
- b) Kamu ve özel sektörden gelen danışmanlık taleplerinin karşılanması.

Ayrıca Enstitümüzde görevli öğretim elemanları Üniversitemiz Tıp Fakültesi, Sağlık Bilimleri Enstitüsü v.b. birimlerin eğitim ve hizmet faaliyetlerinde yer almaktadır.

FAALİYETLERE İLİŞKİN BİLGİ VE DEĞERLENDİRMELER

1- Bütçe Uygulama Sonuçları

2010 yılı Merkezi Yönetim Bütçe Kanunu tablosuna bakıldığında; %0,44'lük kısmını oluşturan 882.000,00 TL. Personel Giderleri, %0,34'lük kısmını oluşturan 145.000,00 TL. Sosyal Güvenlik Kurumuna Devlet Primi Giderleri, %0,04 lük kısmını oluşturan 16.600,00 TL. Mal ve Hizmet Alımı Giderleri, %0,00'lık kısmını oluşturan 0,00TL. Cari Transferler ve %0,00'lık kısmını oluşturan 0,00 TL. Sermaye Giderleri olmak üzere biriminize toplam 1.043.600,00 TL ödenek tahsisi yapılmıştır.

Tablo 74. Birim Özel Bütçesi

Bütçe Tertibi	Yıllar	K.B.Ö	Eklenen	Düşülen	Yıl Sonu Bütçe Öd.	Harcama	Kalan	Harcama/YSB %	Harcama/KBÖ %	KBÖ/Toplam %
		(a)	(b)	(c)	(d)	(e)	(f)	(e/d)	(e/a)	(a/d toplam)
01 <i>Personel Giderleri</i>	2008									
	2009									
	2010	882.000			882.000	793.462	88.537	0,899	0,899	1
02 <i>Sos.Güv.Kur. Dev.Pri.Gid.</i>	2008									
	2009									
	2010	145.000			145.000	165.138	-20.138	1,138	1,138	1
03 <i>Mal Ve Hizmet Alım Gid.</i>	2008									
	2009									
	2010	16.600		-4.500	16.600	12.191	4.409	0,734	0,734	1
05 <i>Cari Transferler</i>	20...									
	20..									
	20..									
06 <i>Sermaye Giderleri</i>	20...									
	20..									
	20..									
07 <i>Sermaye Transferleri</i>	20...									
	20..									
	20..									
Toplam	20...									
	20..									
	20..									

Bütçe Büyüklüğü Tablosu

Birimin 2010 yılı bütçesinin Hacettepe Üniversitesi içindeki payına bakılacak olursa 2009 yılında % 0,26 iken, 2008 yılında bu oran % 0,29 düzeyinde gerçekleşmiştir.

Tablo 84. Bütçenin Yıllar İtibariyle Gelişimi

AÇIKLAMA		t-3	t-2	t-1	t
Hacettepe Üniversitesi/ YÖK+Üniversiteler	(a)	292.147.000,00	319.643.000,00	345.274.000,00	367.236.000,00
Birim Bütçesi/ Üniversite Bütçesi	(b)	1.009.700,00	937.000,00	911.000,00	1.043.600,00
Birimin Üniversite Bütçesindeki Payı (%)/ Üniversite Bütçesinin Toplamdaki Payı (%)	(b)/(a)	0,35	0,29	0,26	0,28

a. (01) Personel Giderleri:

Birimin 2010 yılı bütçesinin Hacettepe Üniversitesi personel ödenekleri içindeki payına bakılacak olursa, 2009 yılında %0,40 iken, 2008 yılında bu oran %0,46 düzeyinde gerçekleşmiştir.

Tablo 85. Personel Giderlerinin Yıllar İtibariyle Gelişimi

AÇIKLAMA		t-3	t-2	t-1	t
Hacettepe Üniversitesi/ YÖK+Üniversiteler	(a)	153.307.000,00	168.330.000,00	193.931.000,00	199.358.000,00
Birim Bütçesi/ Üniversite Bütçesi	(b)	815.700,00	782.000,00	770.000,00	882.000,00
Birimin Üniversite Bütçesindeki Payı (%)/ Üniversite Bütçesinin Toplamdaki Payı (%)	(b)/(a)	0,53	0,46	0,40	0,44

b. (02) Sosyal Güvenlik Kurumuna Devlet Primi Giderleri:

Birimin 2010 yılı bütçesinin Hacettepe Üniversitesi sosyal güvenlik kurumuna devlet primi ödenekleri içindeki payına bakılacak olursa, 2009 yılında %0,38 iken, 2008 yılında bu oran %0,42 düzeyinde gerçekleşmiştir.

Tablo 86. Sos. Gv. Kur. D. Primi Gid. Yıllar İtibariyle Gelişimi					
AÇIKLAMA		t-3	t-2	t-1	t
Hacettepe Üniversitesi/ YÖK+Üniversiteler	(a)	32.707.000,00	24.306.000,00	26.253.000,00	42.619.000,00
Birim Bütçesi/ Üniversite Bütçesi	(b)	174.000,00	101.000,00	99.000,00	145.000,00
Birimin Üniversite Bütçesindeki Payı (%)/ Üniversite Bütçesinin Toplamdaki Payı (%)	(b)/(a)	0,53	0,42	0,38	0,34

c. (03) Mal ve Hizmet Alım Giderleri:

Birimin 2010 yılı bütçesinin Hacettepe Üniversitesi mal ve hizmet alım ödenekleri içindeki payına bakılacak olursa, 2009 yılında %0,07 iken, 2008 yılında bu oran % 0,09 düzeyinde gerçekleşmiştir

Tablo 87. Mal ve Hizmet Alım Giderlerinin Yıllar İtibariyle Gelişimi

AÇIKLAMA		t-3	t-2	t-1	t
Hacettepe Üniversitesi/ YÖK+Üniversiteler	(a)	40.250.000,00	58.661.000,00	63.211.000,00	47.427.000,00
Birim Bütçesi/ Üniversite Bütçesi	(b)	20.000,00	54.000,00	42.000,00	16.600,00
Birimin Üniversite Bütçesindeki Payı (%)/ Üniversite Bütçesinin Toplamdaki Payı (%)	(b)/(a)	0,05	0,09	0,07	0,04

d. (05) Cari Transferler:

Birimin 2010 yılı bütçesinin Hacettepe Üniversitesi cari transfer ödenekleri içindeki payına bakılacak olursa, 2009 ve 2008 yıllarında da bu oran %0,00 düzeyinde gerçekleşmiştir.

Tablo 88. Cari Transferlerin Yıllar İtibariyle Gelişimi

AÇIKLAMA		t-3	t-2	t-1	t
Hacettepe Üniversitesi/ YÖK+Üniversiteler	(a)	4.337.000,00	4.596.000,00	7.942.000,00	9.568.000,00
Birim Bütçesi/ Üniversite Bütçesi	(b)				
Birimin Üniversite Bütçesindeki Payı (%)/ Üniversite Bütçesinin Toplamdaki Payı (%)	(b)/(a)	0,00	0,00	0,00	0,00

e. (06) Sermaye Giderleri:

Birimin 2010 yılı bütçesinin Hacettepe Üniversitesi sermaye ödenekleri içindeki payına bakılacak olursa, 2009 ve 2008 yıllarında bu oran %0,00 düzeyinde gerçekleşmiştir.

Tablo 89. Sermaye Giderlerinin Yıllar İtibariyle Gelişimi

AÇIKLAMA		t-3	t-2	t-1	t
Hacettepe Üniversitesi/ YÖK+Üniversiteler	(a)	61.546.000,00	63.750.000,00	53.937.000,00	68.264.000,00
Birim Bütçesi/ Üniversite Bütçesi	(b)				
Birimin Üniversite Bütçesindeki Payı (%)/ Üniversite Bütçesinin Toplamdaki Payı (%)	(b)/(a)	0,00	0,00	0,00	0,00

Tablo 93. Ulusal ve Uluslar Arası Bilimsel Toplantı Sayısı
(Üniversite Öğretim Üyeleri veya İdari Kesim Tarafından Düzenlenen)

FAALİYET TÜRÜ	Fakülte			Enstitü			Yüksekokul			Meslek Y.Okulu			İdari Birimler			TOPLAM		
	t-2	t-1	t	t-2	t-1	t	t-2	t-1	t	t-2	t-1	t	t-2	t-1	t	t-2	t-1	t
Sempozyum ve Kongre						23												
Konferans						29												
Panel						-												
Eğitim Semineri						46												
Diğer Seminerler						50												
Açık Oturum						-												
Söyleşi						-												
Tiyatro						-												
Konser						1												
Sergi						-												
Turnuva						-												
Teknik Gezi						-												
TOPLAM						149												

* Birimler tarafından doldurulacaktır.

Tablo 94. Ulusal ve Uluslar Arası Bilimsel Toplantılara Katılan Sayısı

(Üniversite ve Diğer Kuruluşlar Tarafından Düzenlenen Toplantılara Öğretim Elemanı/İdari Personel Katılımı)

FAALİYET TÜRÜ	Fakülte			Enstitü			Yüksekokul			Meslek Y.Okulu			İdari Birimler			TOPLAM		
	t-2	t-1	t	t-2	t-1	t	t-2	t-1	t	t-2	t-1	t	t-2	t-1	t	t-2	t-1	t
Sempozyum ve Kongre						135												
Konferans						119												
Panel						33												
Eğitim Semineri						59												
Diğer Seminerler						52												
Açık Oturum						4												
Söyleşi						6												
Tiyatro						4												
Konser						12												
Sergi						3												
Turnuva						4												
Teknik Gezi						-												
TOPLAM						431												

Birimin/İdarenin öğrenci ve personeline sunulan barınma, yemek ve sağlık hizmetlerine yönelik açıklamalara bu bölümde yer verilecektir. Bu bilgilere ilişkin sayısal verilere aşağıdaki tabloda yer verilecektir.

Tablo 95. Öğrenciye ve Personele Sunulan Barınma, Yemek ve Sağlık Hizmetleri

Açıklamalar		Öğrenci			Personel			Toplam		
		t-2	t-1	t	t-2	t-1	t	t-2	t-1	t
Barınma Hizmeti	Barınma Hizmetinden Yararlanan Kişi Sayısı									
	Ortalama Barınma Hizmeti Süresi/Gün									
	Oda Başına Kişi Sayısı									
Beslenme Hizmetleri	Yemek Hizmetinden Yararlanan Sayısı									
Sağlık Hizmetleri	Mediko Sağlık Hizmetinden Yararlananların Sayısı									
	Medikodan 2. ve 3. Basamak Sevk Edilenlerin Sayısı									

Birimin/İdarenin öğrenci ve personeline yönelik olarak düzenlediği her türlü sosyal, kültürel ve sportif etkinliklere ilişkin açıklama ve bilgilere yer verilecektir. Bu bilgilere ilişkin sayısal verilere aşağıdaki tabloda yer verilecektir.

Tablo 96. Sporcu Bilgileri															
Açıklamalar	Katılımlan Spor Dahı Sayısı			Müsabakalara Katılan Kiři Sayısı			Kazanılan Madalya Sayısı			Milli Sporcu Sayısı			Toplam		
	t-2	t-1	t	t-2	t-1	t	t-2	t-1	t	t-2	t-1	t	t-2	t-1	t
Öğrenci															
TOPLAM															

1.2. Yayınlarla İlgili Faaliyet Bilgileri

Birim/İdare tarafından ilgili faaliyet döneminde atıf indekslerde yer alan Hacettepe adresli yayınlanan, makale ve diğer yayınlara ilişkin açıklamalara yer verilecektir. Bu bilgilere ilişkin sayısal veriler de aşağıdaki tabloda gösterilecektir.

Tablo 97. 2010 Yılına Ait Atıf İndekslerde Yer Alan Hacettepe Adresli Yayınlar									
WOS'da İndekslenen	Makale			Diğer Yayınlar			Toplam		
	t-2	t-1	t	t-2	t-1	t	t-2	t-1	t
İndeksleme Yılına Göre									
TOPLAM									

Tablo 98. Yayın Sayılarının Dağılımı

Fakülte/ Enstitü/ Yüksekokul	Makale			Kitap Bölümü			Kitap			Tebliğ (Bildiri)			Dergi (*)			Diğerleri		
	Ulusal	U.Arası	Toplam	Ulusal	U.Arası	Toplam	Ulusal	U.Arası	Toplam	Ulusal	U.Arası	Toplam	Ulusal	U.Arası	Toplam	Ulusal	U.Arası	Toplam
Onkoloji Enstitüsü	17	94	111	5	0	5	8	0	8	154	99	253	1		0	0	0	0
			0			0			0			0			0	0	0	0
			0			0			0			0			0	0	0	0
			0			0			0			0			0	0	0	0
			0			0			0			0			0	0	0	0
			0			0			0			0			0	0	0	0
			0			0			0			0			0	0	0	0
			0			0			0			0			0	0	0	0
			0			0			0			0			0	0	0	0
			0			0			0			0			0	0	0	0
			0			0			0			0			0	0	0	0
Toplam	17	94	111	5	0	5	8	0	8	154	99	253	1	0	1	0	0	0

(*) Birim tarafından yayınlanan dergi.

Birimin/İdarenin atıf indekslerde yer alan Hacettepe adresli makale türü yayınlarına ilişkin açıklamalara bu bölümde yer verilerek bunlara ilişkin sayısal veriler aşağıdaki tabloda gösterilecektir.

Tablo 99. Alana Göre Yayın Sayısı					
Fakülte/ Enstitü/ Yüksekokul	Öğretim Üye Sayısı (Tam Zamanlı)(*)	Yayın			
		Sağlık Bilimleri	Fen Bilimleri	Sosyal Bilimler	Toplam (**)
Onkoloji Enstitüsü	11	124			
Toplam	11	124			

(*) Personel Dairesi Başkanlığı verisidir.

(**) Disiplinlerarası ortak yayınları çıkarıldıktan sonraki net toplam

Tablo 100. 2010 Yılı Yayınların İndekslere ve Fakülteye Göre Dağılımı

Fakülte/ Enstitü/ Yüksekokul	Yayınlara Bölüm ve İndekslere Göre Dağılımı					Öğretim Üye Sayısı (Tam Zamanlı)(*)	Öğr. Elemanı Başına Düşen Yayın Sayısı
	SCI	SSCI	AHCI	Brüt Toplam	Net Toplam		
Onkoloji Enstitüsü	226	40			266	11	2,418
Toplam	226	40			266	11	2,418

(*) HÜ Personel Dairesi Başkanlığı verisidir.

Tablo 101. Bilimsel Araştırma Proje Sayısı ve Maliyeti

Yıl	Projeler	Önceki Yıldan Devreden Proje (A)		Yıl İçinde Eklenen Proje (B)		Toplam (A+B)		Yıl İçinde Tamamlanan Proje		Toplam Proje Maliyeti (TL)	Yılı Bütçe Ödeneği (TL)	Yılsonu Harcama Gerçekleşmesi (TL)
		Sayı sı	Maliyeti	Sayı sı	Maliyeti	Sayı sı	Maliyeti	Sayı sı	Maliyeti			
2010	DPT											
	Tübitak	5	405.000	3	364.717	8	769.717	1	25.000	7		
	San-Tez											
	A.B.	1	30.000					1	30.000			
	Bil. Arş. Projeleri.											
	Diğer	8	85.000	1	10.000	9	95.000	2	21.000			
	Toplam											
20..	DPT											
	Tübitak											
	San-Tez											
	A.B.											
	Bil. Arş. Projeleri.											
	Diğer											
	Toplam											
20..	DPT											
	Tübitak											
	San-Tez											
	A.B.											
	Bil. Arş. Projeleri.											
	Diğer											
	Toplam											

*Bilimsel Araştırmalar Birimi tarafından doldurulacaktır.

2- Performans Sonuçları Tablosu

Enstitünün performans programında (Üniversite Performans Programı) yer alan performans kriterleri aşağıdaki tabloda yer almıştır.

3- Performans Sonuçlarının Değerlendirilmesi

Stratejik Amaçlar	Stratejik Hedefler	Hedeflenen	Gerçekleşme Durumu (%)	Açıklama
Stratejik Amaç-1 Eğitim Kalitesinin Geliştirilmesi	Hedef-1 Eğitim için enstitüye başvuran ve programlara kabul edilen kayıtlı öğrenci sayısının 2010 yılında 2005 yılına göre 5 öğrenci artırılması			
Stratejik Amaç-1 Eğitim Kalitesinin Geliştirilmesi	Hedef-2 Eğitimlerini en fazla bir dönem uzatarak tamamlayan öğrenci oranının 5 yılda %50'nin ve eğitim programlarını tamamlayan öğrenci oranının 5 yılda %90'ın üzerine çıkarılması			
Stratejik Amaç-1 Eğitim Kalitesinin Geliştirilmesi	Hedef-3 Öğrenci memnuniyetinin ve tatmin düzeyinin yüksek tutulması ve ortanca memnuniyet düzeyinin 2007 sonunda her alt başlık için nötr ve üzerinde, 2010 sonunda olumlu ve üzerinde olması			
Stratejik Amaç- 2 Araştırma altyapısının ve kalitesini gösterir araştırmalardan alınan ürünlerin iyileştirilmesi	Hedef-1 Araştırma projelerinin ve sayısını gösterir yandaki 8 parametrede2006 yılında belirlenene göre 2010 yılında en az %20 artış			
Stratejik Amaç- 2 Araştırma altyapısının ve yayın kalite ve sayısını gösterir araştırmalardan alınan	Hedef-2 Enstitü bünyesinden çıkan yandaki 7 parametrede2006 yılında			

ürünlerin iyileştirilmesi belirlenene göre 2010 yılında en az %20 artış

Stratejik Amaç- 3 Kurum içi, ulusal ve uluslararası işbirliklerinin kurulması ve geliştirilmesi, Hedef-1 Kurum içi işbirliğinin artırılması

Stratejik Amaç- 3 Kurum içi, ulusal ve uluslararası işbirliklerinin kurulması ve geliştirilmesi, Hedef-2 Ulusal işbirliklerinin geliştirilmesini gösterir yandaki 8 işbirliklerinin kurulması ve sayısal parametrede 2006 yılında belirlenene göre 2010 yılında en az %20 artış

Stratejik Amaç- 3 Kurum içi, ulusal ve uluslararası işbirliklerinin kurulması ve geliştirilmesi, Hedef-3 Uluslar arası işbirliklerinin geliştirilmesini gösterir yandaki 8 işbirliklerinin kurulması ve sayısal parametrede 2006 yılında belirlenene göre 2010 yılında en az %20 artış

KURUMSAL KABİLİYET ve KAPASİTENİN DEĞERLENDİRİLMESİ

IV- KURUMSAL KABİLİYET ve KAPASİTENİN DEĞERLENDİRİLMESİ

A- Üstün Yönlerimiz;

- 1- Akademik personelin yurt dışında önemli merkezlerde çalışmış, eğitim almış olmaları
- 2- Multidisipliner yaklaşım
- 3- Önemli bir Enstitü olması nedeni ile ilaç ve teknoloji endüstrileri tarafından öncelikli tercih edilmesi
- 4- Uluslararası dergilerde yayın yapabilme kabiliyeti
- 5- Bilimsel araştırmalar için uygun hasta sayısının olması
- 6- Yabancı dil bilgisi
- 7- Teknolojiyi kullanarak bilgiye ulaşma kolaylığı olması
- 8- Hasta, toplum ve diğer kurumlar tarafından saygı ile karşılanması ve güvenilir olduğunun düşünülmesi

B- Fırsatlarımız;

- 1- Stratejik konumlarda Hacettepe kökenli, konusunda söz sahibi öğretim üyelerinin bulunması
- 2- Hastanenin açılacak olması sayesinde araştırmada altyapı ve personel eksiğinin tamamlanabilmesi
- 3- TÜBİTAK'ın bu sene araştırmaya yüksek miktarda fon ayırması
- 4- Ortadoğudan ve Türki ülkelerden bize çalışmaya gelebilecek bilim adamlarının olması
- 5- Akredite olarak yurt dışı işbirliği ve özel sağlık sigortalarını Onkoloji Enstitüsüne çekmek
- 6- Stratejik planlamayı kullanarak laboratuvar ve KİT programını akredite etmek

C- Zayıf Yönlerimiz;

- 1-Yeni hizmet, ürün (kitap, broşür), video, patent geliştirilmemesi
- 2- Enstitünün yurtdışında önemli onkoloji merkezleri ile ortak gelişim projeleri yürütememesi
- 3- Araç-gereçlerin yenilenme, geliştirilme ihtiyacı
- 4- İş yükü nedeniyle, akademik personelin araştırmalara zaman ayırma-yapabilme potansiyelinin düşmesi
- 5-Kurum içi iletişim eksikliği
- 6-Koruyucu onkolojide ülkeyi kapsayan çalışma olmaması

D- Tehditlerimiz;

- 1- Akademisyenlere verilen ücretlerin düşüklüğü
- 2-Türkiye’de araştırmaların niteliksel değil, niceliksel gelişiminin özendirilmesi
- 3- Araştırmaların büyük ölçüde ilaç şirketlerine bağımlı olması
- 4- Yüksek lisans / doktora eğitimi almak isteyenlerin azlığı
- 5-Türkiye’de hükümet değişimlerinin sıklığı ve politik tutarsızlık
- 6- Özel sektör ve/veya başka merkezlerin hasta hizmetlerini yeni teknolojileri kullanarak daha çabuk, daha iyi sunması, daha iyi reklam verilmesi vb. faktörler nedeni ile çekim alanı oluşturmaları
- 7-Uluslararası güçlerin bölgesel politika ve emelleri
- 8-Medyanın yanlış yönlendirilmesi ile oluşturulan ve ulusal standart olarak gösterilen bilgi akışında artma.

E- Değerlendirme

Kanserli hasta sayısı giderek artmaktadır, tedbir alınmalıdır. Kanser gerek sık görülmesi gerekse yüksek mortalite nedeni ile bir toplum sağlığı sorunudur. Ancak önemi giderek artmaktadır. Ülkemizde de onkoloji alanında yeterli sayıda insan gücü ve yeterli araştırma yoktur. Bu açıdan enstitümüz mezuniyet sonrası eğitim konusunda faaliyetlerini arttırmalıdır. Hacettepe Hastanelerinin Radyoterapi alanında 2006 yılında yapmış olduğu yatırımlar, enstitümüzün bu alanda daha çok araştırma ve eğitim vermesine imkan sağlayacaktır. Enstitü bu farkındalıkla tedbirlerini almalı ve bu duruma hızla uyum sağlayarak verimliliğini arttırmalıdır. Bu açıdan Radyoterapi Fiziyoloji doktora programı son derece önemlidir. Ayrıca yine Hacettepe Onkoloji Hastanesinde Kemik İliği servislerinin yeniden yapılandırılması gerçekleştirildiğinden bu alanda da eğitim ve araştırmalar hızlandırılmalıdır. Hastanemize başvuran kanserli hastaların sayısının artması onkolojinin tüm

alanlarında eğitim ve araştırma faaliyetlerinin artırılmasını, daha fazla yatırım yapılmasını gerektirmektedir.

ÖNERİ VE TEDBİRLER

V- ÖNERİ VE TEDBİRLER

Kanserli hasta sayısı giderek artmaktadır, tedbir alınmalıdır. Sağlıkta geri ödeme sistemindeki değişiklikler Hacettepe Onkoloji Hastanesinin girdilerini etkiledikçe Enstitümüzün eğitim ve araştırma faaliyetleri de etkilenmektedir. Bu nedenle, Enstitü hastane hizmetlerinde doğrudan sorumluluk almasa da etkilenecektir. Bu açıdan eğitim ve araştırma alanında uluslar arası işbirlikleri ile yapılan faaliyetler güçlendirilmelidir. Ülke içinde de diğer Onkoloji kurumları ile ilişkilerde çok merkezli araştırmalar açısından önderlik yapılmalıdır.

EKLER

Ek 3: Demirbaşlar

Ek 3: Demirbaşlar Listesi					
Hesap Kodu	I. Düzey Kodu	II.Düzey Kodu	DAYANIKLI TAŞINIRLAR	Ölçü Birimi	Miktarı
255	1	2	Temsil ve Tören Demirbaşları	Adet	4
255	1	4	Seyahat, Muhafaza ve Taşıma Amaçlı Demirbaş Niteliğindeki Taşınır	Adet	1
255	1	5	Hastanede Kullanılan Demirbaş Niteliğindeki Taşınır	Adet	17
255	2	1	Bilgisayar ve Sunucular	Adet	22
255	2	2	Bilgisayar Çevre Bilimleri	Adet	10
255	2	3	Tekser ve Çoğaltma Makineleri	Adet	4
255	2	4	Haberleşme Cihazları	Adet	12
255	2	5	Ses, Görüntü ve Sunum Cihazları	Adet	11
255	2	99	Diğer Büro Makineleri ve Aletleri	Adet	8
255	3	1	Böro Mobilyaları	Adet	279
255	3	5	Seminer Sunum Amaçlı Ürünler	Adet	6
255	7	3	Görsel ve İşitsel Kaynaklar	Takım	1
255	10	3	Yangın Söndürme ve Tedbir Cihaz ve Araçları	Adet	4

Ek 6. Kültürel ve Bilimsel Faaliyetler

Enstitümüz her yıl düzenli olarak "Ulusal Kanserli Hastalar Kongresi" ile "Onkoloji Sempozyumu" düzenlenmektedir.

Ek 6. Kültürel ve Bilimsel Faaliyetler					
Sıra No	Faaliyet Adı	Faaliyetin Ortak Düzenlendiği Kurum/Kuruluş, İşyeri, Vakıf ve Dernek	Faaliyetin Niteliği	Başlama Tarihi	Süresi (gün)
1	Ulusal Kanserli Hastalar Kongresi	UICC, Türk Kanser Araştırma ve Savaş Kurumu	Bilimsel	1 – 2 Nisan 2010	2
2	Onkoloji 2010 Sempozyumu	Hacettepe Onkoloji Enstitüsü Vakfı, Hacettepe Mezuniyet Sonrası Hematoloji-Onkoloji Okulu	Bilimsel	26 – 27 Kasım 2010	2

İÇ KONTROL GÜVENCE BEYANI

Harcama yetkilisi olarak yetkim dahilinde;

Bu raporda yer alan bilgilerin güvenilir, tam ve doğru olduğunu beyan ederim.

Bu raporda açıklanan faaliyetler için idare bütçesinden harcama birimimize tahsis edilmiş kaynakların etkili, ekonomik ve verimli bir şekilde kullanıldığını, görev ve yetki alanım çerçevesinde iç kontrol sisteminin idari ve mali kararlar ile bunlara ilişkin işlemlerin yasallık ve düzenliliği hususunda yeterli güvenceyi sağladığını ve harcama birimizde süreç kontrolünün etkin olarak uygulandığını bildiririm.

Bu güvence, harcama yetkilisi olarak sahip olduğum bilgi ve değerlendirmeler, iç kontroller, iç denetçi raporları ile Sayıştay raporları gibi bilgim dahilindeki hususlara dayanmaktadır.

Burada raporlanmayan, idarenin menfaatlerine zarar veren herhangi bir husus hakkında bilgim olmadığını beyan ederim. Ankara, 21 Mart 2011

Prof. Dr. Emin KANSU
Enstitü Müdürü